

Filière textile et ESS



d'Note d'opportunité économique

ÉDITION
NOVEMBRE 2024

ÉCONOMIE
SOCIALE ET
SOLIDAIRE

Sommaire

P.4 | PÉRIMÈTRE ET POIDS ÉCONOMIQUE DE LA FILIÈRE TEXTILE

P.5 | PRINCIPAUX ENJEUX DE LA FILIÈRE TEXTILE

P.6 | RÔLE DE L'ESS DANS LA FILIÈRE TEXTILE EN NOUVELLE-AQUITAINE

P.8 | ÉTAT DES LIEUX ET RÔLE DE L'ESS DANS LA FILIÈRE TEXTILE

- Le rôle de l'ESS dans la production de matières premières naturelles et 100 % locales
- La transformation et la fabrication « made in Nouvelle-Aquitaine » dans l'ESS
- L'aval de la filière textile : la deuxième vie des textiles, linges de maison et chaussures
- Sensibilisation du grand public, formation et visibilité des marques écoresponsables

P.16 | OPPORTUNITÉS ET DÉFIS POUR LE DÉVELOPPEMENT DE L'ESS SUR LA FILIÈRE TEXTILE EN NOUVELLE-AQUITAINE

- Sensibiliser aux particularités des modèles de l'ESS
- Changer le comportement des consommateurs et des metteurs en marché
- Coopération territoriale, animation et structuration de filière ESS régionale
- S'appuyer sur l'ESS pour les projets de relocalisation de la filière agricole et industrielle
- Opportunités et défis pour le réemploi textile solidaire
- 9 bonnes raisons pour « l'ESSisation » de la filière textile en Nouvelle-Aquitaine

ÉDITO



STÉPHANE MONTUZET

*Président de la CRESS
Nouvelle-Aquitaine*

TEXTILE ET ESS : UN PAS VERS LA TRANSITION JUSTE

La filière textile est la parfaite illustration des apports et des changements que met en œuvre l'ESS. Cette thématique, aujourd'hui prioritaire autant pour les acteurs privés que publics, porte l'ambition et l'enjeu d'une transition écologique juste.

Depuis 2020, la loi AGECE qui vient renforcer le principe de Responsabilité Élargie des Producteurs (REP), établi en 2008 pour la filière Textiles d'habillement, linges de maison et chaussures, définit un cadre d'action important pour les acteurs du réemploi. Avec l'apparition de nouveaux outils comme les fonds réemploi et la montée en puissance du rôle des éco-organismes, les organisations de l'ESS jouent un rôle moteur dans la mise en place de solutions pérennes de production, collecte, stockage et valorisation des TLC de seconde vie.

Au-delà du réemploi, l'ESS intervient à de nombreux endroits de la chaîne de valeur de la filière : coopératives agricoles, ateliers de production (souvent au format IAE ou EA), acteur-rices de la distribution/commercialisation, en proposant une plus juste répartition de la valeur produite en région. L'ensemble de ces initiatives doit être mis en lumière pour faciliter la structuration collective des entreprises de l'ESS en Nouvelle-Aquitaine.

L'ESS constitue la réponse adaptée et contribue bel et bien à bâtir une filière textile en phase avec les grands enjeux sociaux et écologiques de notre époque. C'est pourquoi, dans la continuité de la note d'opportunité nationale menée par ESS France autour de la filière textile en 2022, il apparaît stratégique pour la CRESS Nouvelle-Aquitaine et ses membres d'apporter un éclairage sur cette spécificité au travers d'une note régionale.

Notre partenariat avec de l'Agence Régionale d'Évaluation Environnement et Climat, qui anime l'Observatoire régional des déchets et de l'économie circulaire et promeut les organisations de l'ESS depuis plusieurs années est en ce sens précieux.

Bonne lecture !

La CRESS Nouvelle-Aquitaine

La CRESS, Chambre Régionale de l'Économie Sociale et Solidaire Nouvelle-Aquitaine, est accélératrice d'Économie Sociale et Solidaire. Elle fédère 250 réseaux et organisations locales de l'ESS, représente 21 000 structures et 245 000 emplois au niveau régional.

D'intérêt général et dans le respect du principe de subsidiarité, elle a vocation à défendre, promouvoir, développer, fédérer et outiller l'ESS au niveau local. Elle appuie particulièrement les dynamiques de transformation écologique et anime ou participe au développement de filières ESS régionales (réemploi des matériaux du BTP, agriculture et alimentation durable...).

Depuis 2022, la CRESS a développé une fonction de recherche et prospective au sein de son observatoire, pour mettre en valeur les potentialités de développement de l'ESS. Parmi les nouveaux formats proposés, les « notes d'opportunités économiques »¹ permettent de valoriser des filières ou des ensembles d'initiatives stratégiques à développer à l'échelle régionale dans les années à venir.

La CRESS Nouvelle-Aquitaine fait partie d'ESS France, qui porte la voix de référence de l'ESS et fédère ses organisations nationales. ESS France pilote une fonction d'appui à la transition écologique et à l'économie circulaire auprès du réseau des CRESS, et propose de la ressource (webinaires, publications, évènements...) à destination des organisations de l'ESS, des institutions et du monde économique.



LA RAISON D'AGIR des entreprises de l'Économie Sociale et Solidaire

➤ Découvrez la Déclaration
d'engagement de l'ESS
sur le site d'ESS France



Dans la Déclaration d'engagement de l'ESS « **Pour une République sociale et solidaire : nos raisons d'agir** » proclamée lors du Congrès de l'ESS le 10 décembre 2021, « la raison d'agir de l'Économie Sociale et Solidaire est d'orienter le progrès, dans toutes ses dimensions, à la fois sociale, économique, démocratique, citoyenne et écologique. L'ESS s'efforce d'organiser les mutations des modes de production et de consommation imposées par l'urgence écologique et sociale en développant le pouvoir d'agir par l'engagement et le pouvoir de vivre du plus grand nombre. Elle se fonde sur la liberté, l'égalité, la solidarité, la responsabilité, la démocratie et la raison. L'ESS est la norme souhaitable de l'économie, qui démontre par la preuve que la prospérité peut être inclusive et atteinte en respectant les limites planétaires avec l'implication de toutes et tous ».

1. Note d'opportunité pour une ESSisation de l'économie : décryptage et opportunités autour des questions foncières – ESS France – CRESS NA / AÉSIO – 2023
Note d'opportunité économique – Les coopératives d'éducation à l'entrepreneuriat collectif Nouvelle-Aquitaine – CRESS NA – 2023

PÉRIMÈTRE ET POIDS ÉCONOMIQUE DE LA FILIÈRE TEXTILE

La filière textile intègre l'ensemble de la chaîne de valeur de la filière depuis la production de matières premières en amont (laine, coton, lin, chanvre, fibres synthétiques, etc.), en passant par la fabrication textile (filature, confection-fabrication), la vente (boutiques et e-commerce), jusqu'à la revalorisation en aval (réemploi, réutilisation, recyclage). Les réseaux de l'ESS incluent aussi dans la filière l'ensemble des structures œuvrant pour une dimension sociale de l'habillement (handicap, confiance en soi) et les organisations menant des actions de sensibilisation sur l'impact environnemental et social de la filière. En région Nouvelle-Aquitaine, le textile fait partie de la filière prioritaire « **Filière cuir, luxe, textile et métiers d'art** ». L'ADEME a par ailleurs défini la **filière des textiles d'habillement, linge de maison et chaussures (TLC)** comme une filière à responsabilité élargie des producteurs (REP) depuis 2008.

LES CHIFFRES CLÉS DE LA FILIÈRE TEXTILE EN NOUVELLE-AQUITAINE

CHIFFRES CLÉS

9 000 salarié-es

et 4 200 établissements dans l'industrie et l'artisanat textile en Nouvelle-Aquitaine

74 260 tonnes

de textiles mis en marchés en 2022 en Nouvelle-Aquitaine dont **28 607 collectés (4.7 kg/hab)**

281

structures de l'ESS déclarent intégrer les TLC dans leurs activités de seconde main sur *Carteco*

D'après le Cahier de l'observatoire « Textile et cuir en Nouvelle-Aquitaine »² de Cap Métiers Nouvelle-Aquitaine, **l'industrie et l'artisanat du textile et du cuir** (secteur amont de la filière) en Nouvelle-Aquitaine emploient près **de 9 000 salarié-es, tous métiers confondus**. Ces emplois se répartissent entre l'industrie textile (1 580 salarié-es) qui conçoit et fabrique des tissus, l'habillement (2 470 salarié-es) qui conçoit, produit et distribue des vêtements et accessoires, la tannerie-mégisserie (140 salarié-es) qui transforme les peaux en cuirs, la maroquinerie (3 500 salarié-es) qui fabrique des sacs, bagages, portefeuilles, etc., et l'industrie de la chaussure (1 200 salarié-es), faisant de cette région la première en France en termes d'effectifs dans ce domaine. Elle représente plus de **4 200 établissements**, dont près de 3 850 entreprises unipersonnelles. L'ESS est donc faiblement représentée à ce stade de la filière.

Le prêt-à-porter regroupe quant à lui environ 40 000 points de vente en France (hors commerce en ligne). Il est composé principalement d'indépendants et de franchisés qui emploient un million de salarié-es en France. En Nouvelle-Aquitaine, l'ORDEC³ évalue **que 74 261 tonnes de textiles**, linges de maison et chaussures (TLC) sont mises sur le marché en 2022. Ces dernières années, la vente en ligne (e-commerce) a fortement progressé dans le secteur de la mode-habillement, mouvement accéléré en 2020 par la crise sanitaire.

Enfin en 2022, concernant le marché de la seconde vie des vêtements, seuls 31 % des textiles d'habillement, linges de maison et chaussures (TLC) mis sur le marché ont été collectés à l'échelle nationale, ce qui représente 3,9 kg par habitant-e. En Nouvelle-Aquitaine, **28 607 tonnes de TLC⁴ usagés ont été collectées, représentant 4,7 kg par habitant-e**, afin d'être réemployés, réutilisés, recyclés ou traités par d'autres méthodes (combustion, valorisation énergétique, élimination). La région bénéficie d'un réseau de points d'apport volontaire particulièrement dense, avec un point pour 1 057 habitant-es, bien que des disparités existent entre les départements et les collectivités infra-départementales. Une fois collectés, les TLC sont dirigés vers des centres de tri. En 2022, la Nouvelle-Aquitaine comptait 8 opérateurs de tri conventionnés avec l'éco-organisme Refashion, triant 13 045 tonnes de TLC usagés (contre 12 410 tonnes en 2021), dont 4 opérateurs relevant de l'Économie Sociale et Solidaire (ESS). Pour l'année 2021, en Nouvelle-Aquitaine, **36 acteurs de l'ESS, recensés par l'ORDEC (hors opérateurs de tri conventionnés avec l'éco-organisme Refashion), avaient déclaré avoir pris en charge au total plus de 3 000 tonnes de textiles**. Plus d'un tiers de ces textiles ont été réemployés, plus de la moitié ont été envoyés vers les opérateurs de tri conventionnés, et le reste a principalement été dirigé vers des filières de recyclage, d'élimination ou de valorisation énergétique.

2. Cahier de l'observatoire « Textile et cuir en Nouvelle-Aquitaine » de Cap Métiers Nouvelle-Aquitaine, 2024

3. Observatoire régional des déchets et de l'économie circulaire

4. <https://ordec.arec-nouvelleaquitaine.com/flux-de-matieres-et-economie-circulaire/filiere-des-textiles-usages>

PRINCIPAUX ENJEUX DE LA FILIÈRE TEXTILE

ENJEUX ÉCOLOGIQUES

L'industrie textile est l'une des plus polluantes au monde : depuis la production des matières premières (forte consommation d'eau, pesticides et fertilisants), en passant par la fabrication de textiles (produits chimiques et particules plastiques dans les vêtements et chaussures), le transport (pollution liée à la délocalisation des productions) et les modes de consommation (cycle de vie très courts des produits, consumérisme et « fast fashion »). Le nombre de fois où un vêtement est porté avant d'être jeté a baissé de 36 % ces 15 dernières années, et l'éco-organisme Refashion observe qu'en moyenne, en 2022, chaque Française a acheté 40 pièces d'habillement, 4 paires de chaussures et 5 pièces de linge de maison. La filière mode contribue aussi de manière importante

à l'augmentation des gaz à effet de serre (GES) dans l'atmosphère (1,2 milliards de tonnes de gaz à effet de serre produite chaque année, soit 2 % des émissions globales au niveau mondial selon l'ADEME). Les enjeux environnementaux doivent être pris en compte sur l'ensemble du cycle de vie d'un produit, de l'extraction des matières premières qui le composent jusqu'à sa fin de vie et les réels besoins de chacune en matière de vêtements doivent être réinterrogés. À titre d'exemple, l'impact du transport du produit fini dans l'empreinte carbone du cycle complet du produit est faible (si le produit ne vient pas en avion). Ainsi, produire en local si la matière première vient de loin, n'est pas forcément plus économe en émissions de GES.

ENJEUX SOCIAUX

L'évolution du capitalisme ces 40 dernières années a entraîné une forte délocalisation de la production et le licenciement de nombreux-ses ouvrier-ères de l'industrie textile en France, dont le corollaire est l'exploitation de la main d'œuvre à bas coût des pays du Sud, dans des conditions de travail mortifères (cf. effondrement du Rana Plaza au Bangladesh en 2013 ou actuellement le travail forcé des minorités Ouïghour-es). Cette question sociale, et éminemment politique, est revenue au-devant du débat public relatif à la relocalisation de

la production durant la période de COVID, et plus particulièrement avec la production de masques. De l'autre côté, les partenariats se développent pour soutenir la création d'activités génératrices de revenus et l'artisanat dans les pays du Sud pour répartir davantage les richesses à échelle internationale. Depuis les années 1980, le développement de la collecte, du tri et du réemploi-réutilisation des textiles en France est également un des supports d'activités qui favorise l'insertion socioprofessionnelle de personnes en difficultés.

ENJEUX ÉCONOMIQUES

La filière textile en France englobe des filières agricoles, de nombreux industriels spécialisés principalement dans les produits de luxe et les textiles techniques, ainsi que les acteur-rices du prêt-à-porter, sans oublier les nombreux intervenant-es du textile solidaire, engagé-es dans le réemploi, la réutilisation et le recyclage des textiles. En 20 ans, la France a perdu les deux tiers de ses effectifs et plus de la moitié de sa production ; elle importe 87 % de sa consommation de textiles et chaussures. La perte d'une partie de cette industrie a entraîné une perte de savoir-faire et de contrôle qui freinent aujourd'hui le développement de la production et de la valorisation locales, principalement centrées sur les

savoir-faire traditionnels, le luxe et le haut de gamme. La prise de conscience sociale et écologique de ces dernières années a ravivé l'intérêt pour d'anciennes filières agricoles comme le lin, le chanvre et la laine, favorisant la relocalisation de certaines productions et la recherche et développement (R&D) pour imaginer de nouveaux débouchés (upcycling, seconde main, recyclage, etc.). Enfin, la forte croissance de la vente en ligne ces dernières années est un enjeu important pour le secteur, accentué par la crise sanitaire, notamment pour les textiles de seconde main avec l'apparition de nouveaux-elles acteur-ices.

5. Carteco, la carte qui référence les structures de l'économie sociale et solidaire engagées au cœur des territoires pour accélérer la transition écologique

6. Ademe, Vêtements, chaussures et textiles : impacts environnementaux et labels, 2020

7. A. Jardillier, L'économie circulaire dans l'industrie textile. Institut National d'Économie Circulaire, 2018

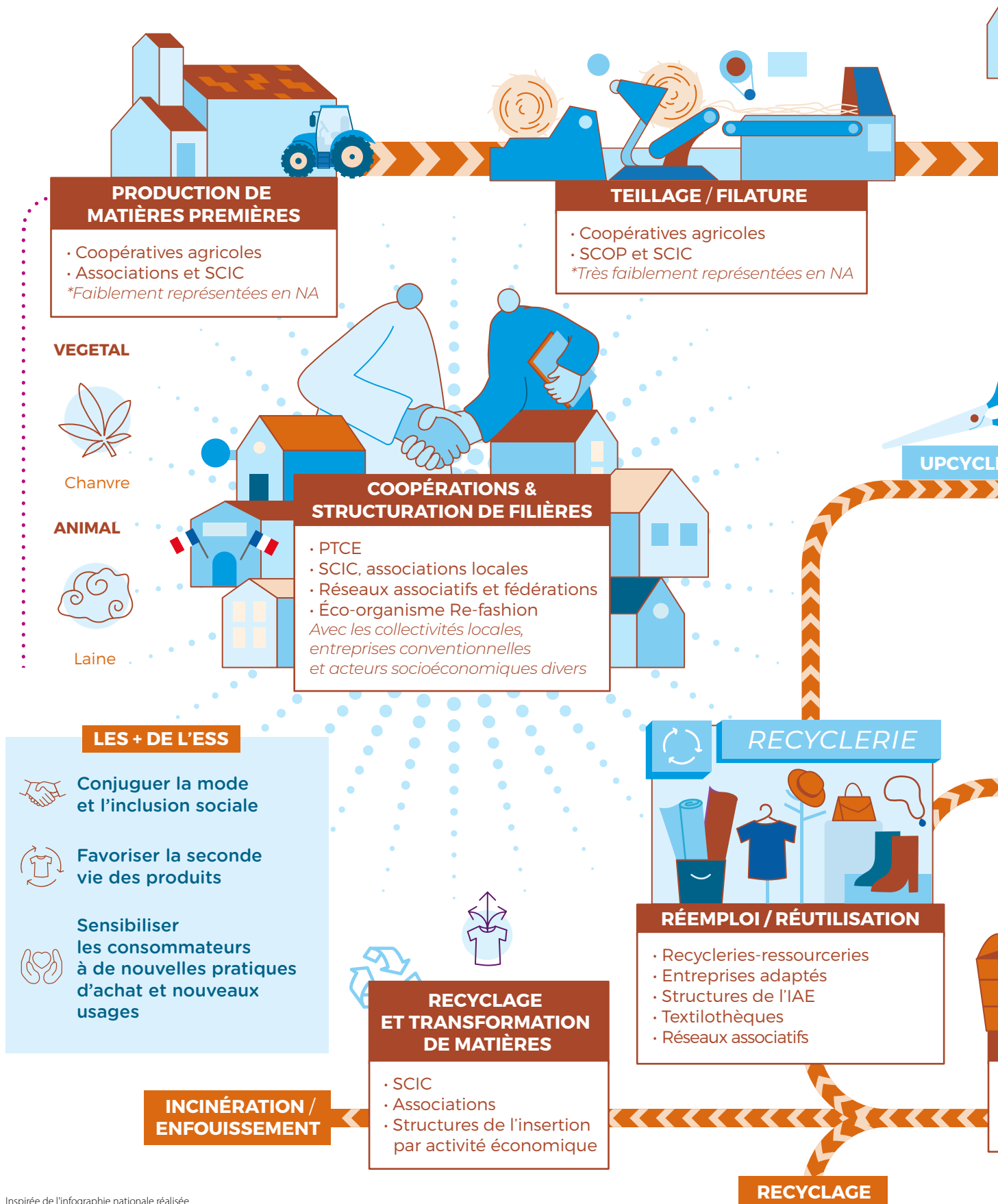
8. Infographie « Mode sans dessus-dessous (La) » Infographie animée sur la mode, ADEME, Qu'est-ce qu'on fait ? 2018

9. Insee Première, L'industrie textile en France : une production mondialisée, sauf pour les produits de luxe et les textiles techniques, n°1714, octobre 2018

10. Insee Première, Le « made in France » : 81 % de la consommation totale des ménages, mais 36 % seulement de celle des biens manufacturés, n°1756, Juin 2019

11. Cahiers techniques textiles, Recita, Mai 2023

RÔLE DE L'ESS DANS LA FILIÈRE TEXTILE EN NOUVELLE-AQUITAINE



ECOCONCEPTION ET R&D

- SCOP et SCIC
- Associations
- Réseaux associatifs et fédérations
- Structures de l'insertion par l'activité économique

FORMATION ET SENSIBILISATION TRANSMISSION ET VALORISATION DES SAVOIRS-FAIRE

- Associations et réseaux d'éducation à l'environnement et au développement durable
- Associations de transmission/préservation du Patrimoine culturel et artisanal
- Associations culturelles (festivals, événementiels)
- Points de vente associatifs, coopératifs et sociétés commerciales de l'ESS, ateliers textiles
- Structures de l'insertion par l'activité économique
- Associations et SCIC de formation (R&D)
- Réseaux associatifs

CONFECTION

- Structures de la confection (*entreprises d'insertion par l'activité économique, entreprises adaptées, SCOP, etc.*)
- Acteurs du réemploi (*confection textile*)

TRANSPORT

- SCOP
- Insertion par l'activité économique

PRET A PORTER

COMMERCIALISATION OU DONS DE VÊTEMENTS

- Boutiques solidaires / friperies
- Sociétés commerciales de l'ESS
- Associations
- Vestiaires solidaires

TRI

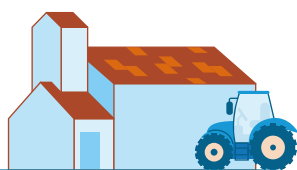
- Recycleries-ressourceries
- Structures de l'IAE
- Réseaux associatifs

COLLECTE

- Recycleries-ressourceries
- Structures de l'IAE
- Réseaux associatifs

ÉTAT DES LIEUX ET RÔLE DE L'ESS DANS LA FILIÈRE TEXTILE

LE RÔLE DE L'ESS DANS LA PRODUCTION DE MATIÈRES PREMIÈRES NATURELLES ET 100 % LOCALES



PRODUCTION DE MATIÈRES PREMIÈRES

L'arrivée du prêt-à-porter de masse, impulsée par le développement des fibres synthétiques et du coton, avait porté un coup d'arrêt dans les années 1970 à la culture du chanvre ou du lin textile en France et en Europe, ainsi que la valorisation de la laine textile. La prise de conscience sociale et écologique fait renaître depuis quelques années l'intérêt pour les fibres textiles végétales (chanvre, lin, etc.) et animales (mérinos, mohair, etc.). Si les fibres synthétiques et le coton restent largement dominants sur le marché des fibres dans le monde (respectivement 65 % et 31,2 % de la production)¹², des acteur-ices de l'ESS, des agriculteur-ices et artisan-es se positionnent sur le marché des fibres naturelles locales en raison de leurs vertus écologiques et sociales. Le marché en plein développement offre de nouvelles opportunités pour l'ESSisation de la filière textile.

La France est le premier producteur européen de chanvre (plus de 100 000 tonnes de paille défibrées par an, 17 900 hectares cultivés, soit une surface multipliée par 3 en 30 ans). Le chanvre n'est pas importé en France et peu exporté car il est consommé majoritairement sur le marché intérieur. Cependant, le débouché textile est aujourd'hui marginal dans le chanvre, seul 1 % des fibres sont utilisées pour la filière textile¹³. Les autres débouchés sont la litière animale, le bâtiment et l'écoconstruction¹⁴, le paillage horticole, l'alimentation... « Le chanvre fait partie

du patrimoine de Nouvelle-Aquitaine depuis des siècles, pour les cordages de la corderie royale et les textiles de nos ancêtres », rappelle *Chanvre Nouvelle-Aquitaine*, l'association régionale qui réunit les acteur-ices de la filière, de la production à la commercialisation. Au sein de ses 44 membres, quelques organisations relevant de l'ESS sont positionnées à différents stades de la filière, bien que les débouchés textiles soient encore peu nombreux. Elles sont particulièrement représentées en aval de la filière, chez les associations de producteurs paysans de la production telles que *Chanvre Mellois*, *Lo Sanabao* en Limousin, *Camb'Adour*, *Chanvre des Landes*, *l'ALPAD 40*... En Nouvelle-Aquitaine, les coopératives agricoles n'ont pas encore beaucoup développé la culture du chanvre car les débouchés sont encore timides¹⁵, bien que quelques expérimentations aient été menées.

L'ESS contribue activement au développement des filières émergentes de production de matières premières naturelles, grâce à ses organisations qui se distinguent par leur ancrage local, leur engagement écologique et leur lucrativité limitée. Elles assurent ainsi, de manière statutaire, que la valeur ajoutée reste sur le territoire. La réémergence de la filière du lin, également historiquement présente dans les Pyrénées, notamment via le tissage dans le Béarn et le Pays Basque, semble en revanche peu investie par des organisations de l'ESS.

12. Article les Échos, Textile : les fibres synthétiques écrasent le coton et la laine à plate couture, mai 2012

13. Interchanvre, *le chanvre : une culture verte incroyable*, 2020

14. Pour aller plus loin : Note d'opportunité pour une ESSisation de l'économie - *Décryptage et opportunités pour la filière BTP*, ESS France & Aésio mutuelle, Janvier 2022

15. *Perspectives de développement de la filière chanvre en Nouvelle-Aquitaine*, S. Sauvée, V. Gautier, Y. Hustache, F. Rollin, 2019



L'ENJEU DE LA REVALORISATION DE LA LAINE TEXTILE ET DE LA TRANSMISSION DES SAVOIR-FAIRE

Le développement de la filière textile des fibres animales en France, comme la laine de mouton et la toison de chèvre angora, vise à produire de la laine dans le respect des travailleur-ses, des animaux et de l'environnement. La France compte de nombreux-ses éleveur-ses d'ovins (20 000 élevages ovins professionnels¹⁶) et caprins (chèvres). Ils et elles produisent une fibre naturelle, recyclable et compostable. Aujourd'hui, seule 4 % de la laine française est transformée sur le territoire¹⁷, le reste étant exporté vers la Chine notamment. Le modèle économique de la tonte est encore fragile pour les éleveur-ses (faible prix d'achat au kilo) mais le textile, notamment haut de gamme, peut apporter de nouveaux débouchés.

En Nouvelle-Aquitaine, l'association *Lainamac* est cheffe de file avec la CCI de Bayonne Pays Basque et la structuration d'une « filière laine vivante et responsable », à travers le cluster d'entreprises *RésolAINE* qui participe au développement économique régional et à la valorisation des laines de Nouvelle-Aquitaine. Le territoire de la Creuse, par exemple, regorge de savoir-faire artisanaux autour des métiers de la laine et la Communauté de Communes Creuse Grand Sud a particulièrement soutenu son émergence avec le Conseil Régional, en lien étroit avec les organisations de l'ESS¹⁸. Dans cette filière, **l'approche l'ESS se caractérise par sa capacité à animer des coopérations multi-acteurs entre acteur-rices publics, privés ESS et hors ESS, vers un développement territorial écologique et une répartition juste de la valeur entre les parties prenantes.**

LA TRANSFORMATION ET LA FABRICATION « MADE IN NOUVELLE-AQUITAINE » DANS L'ESS

On ne trouve pas de **teilleur-ses** en Nouvelle-Aquitaine, qui séparent mécaniquement les fibres par broyage et battage, même si cette activité est encore très présente sur le territoire français. On en comptait 22 en 2019, principalement sous la forme de coopératives agricoles : les coopératives normandes *Terre de lin*, *Teillage de Lin du Neubourg*, *Agylin* (regroupées au sein de l'union de coopérative Com Lin pour la commercialisation), la Coopérative linière du nord de Caen, etc.

Les filateur-ices, qui transforment les fibres en fils, sont peu implanté-es en France et tous-tes ne relèvent pas de l'ESS. En Nouvelle-Aquitaine, en revanche, une partie de l'histoire régionale est liée aux filateur-ices, qui transforment les fibres en fils. Plusieurs villes creusoises sont considérées comme berceau de la tapisserie à l'image d'Aubusson ou Felletin. Il existe aujourd'hui peu de filatures implanté-es en France et tous-tes ne relèvent pas de l'ESS mais deux

filatures de laine sont présentes dans notre région (Fonty et Terrade) et des tisseur-ses de laine qui permettent une production textile 100 % locale. Du côté de l'ESS, on peut relever « *l'École de la Laine* » en Gâtine Deux-Sévrienne, qui propose une offre polyvalente de formations autour des savoir-faire lainiers : tri, préparation des fibres, filage, teinture aux colorants de synthèse, teinture végétale et récolte, tissage, etc, ou encore *La Filature de Belvès*, qui produit du feutre et propose de nombreuses activités de médiations avec le grand public en Dordogne. Du côté des confectionneur-ses (tricoteur-ses, tisseur-ses, etc.) encore nombreux-ses en France, du luxe aux textiles techniques, on observe en Nouvelle-Aquitaine quelques initiatives mêlant artisanat et ESS¹⁹ : *le Pôle Expérimental des Métiers d'Art de Nontron* regroupe par exemple plusieurs tisserand-es, feutrier-ères et teinturier-ères à échelle très locale.

16. Élevages de plus de 50 brebis, source : OVINFOS d'après recensement BDNI 2019 au 14 mars 2020

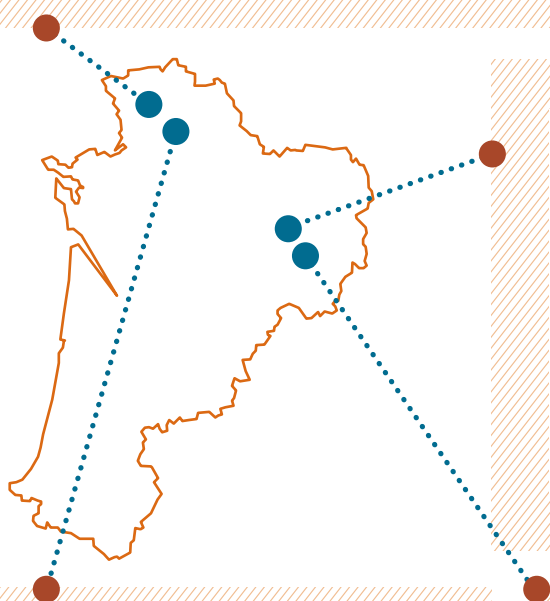
17. Source Tricolor, association à vocation interprofessionnelle qui rassemble éleveurs ovins, artisans, manufactures, acteurs de la création, de la distribution, et territoires : www.collectiftricolor.org

18. Le rôle des collectivités dans la structuration de filières locales avec et pour l'ESS, RepérESS, RTES, Les Petites Rivières, 2023

19. Pour en savoir plus, découvrez le Panorama Artisanat et ESS Gironde & Bordeaux Métropole, 2023

RELOCALISER LA PRODUCTION TEXTILE EN NOUVELLE-AQUITAINE AVEC L'ESS : C'EST POSSIBLE !

JESS Jeans propose des produits 100 % made in France, éthiques, fabriqués par des hommes et des femmes de l'Économie Sociale et Solidaire. Implantés dans le bocage à Bressuire, berceau de la confection dans les Deux-Sèvres, les Ateliers Bressuirais se sont emparés des enjeux de réindustrialisation mis en lumière au début de la pandémie de Covid-19, quand l'association a décidé d'investir massivement dans une nouvelle unité de fabrication industrielle de masques barrières de haute qualité. Depuis le printemps 2022, l'association a passé un cap avec l'achat de nouvelles machines destinées à la fabrication en série de jeans garantissant une haute qualité de fabrication pour des productions 100 % françaises réalisées dans leurs ateliers au cœur des Deux-Sèvres. Les Jeans de l'Économie Sociale et Solidaire traduisent la fierté des ouvriers et ouvrières en situation de handicap qui ont été formé-es à ces métiers complexes : le beau produit, solide, solidaire et 100 % français.



Lux&Elles est une entreprise adaptée qui porte un atelier de confection à Limoges spécialisé dans le patronage, la découpe et préparation du tissu, la couture et finitions. L'équipe est composée d'une petite dizaine de couturières qualifiées, par ailleurs en situation de handicap. Elles réalisent vêtements et accessoires, objets d'ameublement, jeux éducatifs, accessoires pour bébés ou encore transforment des produits pour en faire des articles upcyclés.

Bocage Avenir Couture est un atelier de confection haut de gamme en prêt-à-porter basé à La Forêt-sur-Sèvre, qui travaille avec les maisons et créateurs de mode français et européens. Spécialiste du flou et des matières les plus délicates (jersey et chaîne et trame), son savoir-faire et son important parc de machines spéciales (smocks, plis, nervures, point jours, picots...) permettent de donner vie aux créations, à partir du dessin de style (modélisme, prototypage...), jusqu'à la livraison des produits dans les boutiques (service logistique). Ils fabriquent principalement des robes, chemisiers, jupes etc. La SCOP a fêté en 2023 ses 20 ans²⁰ de reprise par ses salariées, aujourd'hui au nombre de 75.

La SCOP Laine & Compagnie à Château-Chervix en Haute-Vienne, est labellisée Entreprise du Patrimoine Vivant, une distinction qui valorise les entreprises françaises aux savoir-faire artisanaux et industriels d'exception. Elle fabrique ses produits de manière artisanale, tout en modernisant ses outils de production pour réduire la pénibilité du métier, et en préservant et transmettant les savoir-faire traditionnels, notamment les gestes spécifiques au métier de litier/matelassier. Depuis sa création en 2001, Laine & Compagnie propose des articles de literie garnis exclusivement de laine de mouton. Grâce à l'utilisation d'une matière première locale et renouvelable, ainsi qu'à un processus de confection principalement manuel, l'entreprise produit des éléments de literie à faible impact environnemental.

20. A 20 ans, la SCOP Bocage Avenir Couture a de forts besoins en personnel, Ouest France, 27/06/2023

COOPÉRER LOCALEMENT POUR STRUCTURER LES FILIÈRES AGRICOLLES ET INDUSTRIELLES TEXTILES

La coopération territoriale permet de renforcer l'interconnaissance entre acteur·ices locaux·ales, de développer leur visibilité et leurs débouchés par des actions groupées de communication et de commercialisation, de coopérer et de mutualiser pour structurer économiquement la filière et fixer des communes collectives, mais aussi innover par la recherche et le développement. Dans la filière textile en Nouvelle-Aquitaine, il existe de nombreuses dynamiques locales structurées autour d'organisations de l'ESS (coopératives, associations).

L'association API Up dans les Landes développe ses propres éco-matières en maîtrisant l'ensemble de la chaîne depuis la collecte jusqu'à la fabrication. À la pointe de l'innovation et en coopération avec l'Université de Pau et des Pays de l'Adour (UPPA – IPREM), elle crée ses matériaux à partir de matières recyclées et entièrement recyclables, comme le granisphère issu du recyclage du cuir de sellerie et de maroquinerie. Elle initie aujourd'hui une filière²¹ de collecte et de valorisation des chutes industrielles de cuir, avec les structures d'insertion de la Région, en lien avec *RésoCuir* et *Inaé Nouvelle-Aquitaine*.

L'association *Lainamac*, qui assure la promotion et la structuration de la filière laine, met par exemple à disposition la plateforme *lanatheque.fr* avec un référencement des races ovines de Nouvelle-Aquitaine, des matières produites sur le territoire à base de laines régionales ou françaises, et des entreprises proposant des services clefs sur le territoire.

La Région Nouvelle-Aquitaine travaille à la structuration d'une filière textile depuis de nombreuses années, en lien avec ADI Nouvelle-Aquitaine et les clusters et têtes de réseaux associatives : Eurosima, Reso'CUIR, Lainamac, Union de l'Industrie Textile (UIT), Chanvre Nouvelle-Aquitaine, la Chaire Bali, Soltena, etc. *Le Cahier technique textiles de Recita*, à découvrir en complément de cette note, présente notamment les ambitions communes et le recensement des besoins des acteur·ices de la filière.

Acheter ESS et local en tant qu'organisation : dynamiser les filières en Nouvelle-Aquitaine

Pour appuyer les acteur·ices publics et les entreprises qui souhaitent améliorer leurs pratiques d'achats, la CRESS Nouvelle-Aquitaine, en consortium associatif avec INAE et 3AR, anime le **Parcours Régional des Achats Socialement et Écologiquement Responsables (PRA-SER)**. Ce parcours propose des temps d'échanges collectifs (visites sur site, hackathons) et individuels (diagnostic achat, sourcing ciblé, rendez-vous d'affaires entre les acheteur·ses et les organisations de l'ESS de la filière textile). Le consortium fait le pari de l'amélioration des pratiques d'achat du tissu économique régional en Nouvelle-Aquitaine pour appuyer le développement de la filière.

21. Cahier technique textiles, Recita, Mai 2023

22. En savoir plus sur les PTCE en Nouvelle-Aquitaine : <https://www.cress-na.org/les-poles-territoriaux-de-cooperation-economique-en-nouvelle-aquitaine/>

23. www.tissena.fr

24. L'Armoire poétique à Bordeaux, la mode écoresponsable chic et tendance, Sud-Ouest en ligne, 09/2022 : <https://www.sudouest.fr/gironde/bordeaux/l-armoire-poethique-a-bordeaux-la-mode-ecoresponsable-chic-et-tendance-12372901.php>

FOCUS SUR...



TISSENA

Pôle Territorial de Coopération Économique (PTCE)²², en Nouvelle-Aquitaine, regroupe 10 SIAE spécialisées dans le textile. Il collecte et valorise des textiles invendus, usagés et/ou obsolètes en créant des objets utiles ou promotionnels. Sa mission est d'offrir des opportunités de réinsertion des personnes éloignées de l'emploi à travers ses organisations, et de trouver les complémentarités entre elles. Ce que les unes savent faire, les autres l'apprennent. La collecte de vêtements invendus enrichit l'offre des boutiques solidaires adhérentes du PTCE, rendant des articles de qualité accessibles aux personnes à faibles revenus²³.



Coopérer à échelle internationale : des circuits courts parfois plus lointains

Au-delà du « made in Nouvelle-Aquitaine », des acteur·ices de l'ESS proposent des solutions locales qui agissent sur le global et luttent en même temps contre le changement climatique et la réduction des inégalités dans le monde. Carine Sztark-Philippon de l'Armoire Poétique, plaide²⁴ pour « des productions en circuit court, au plus près des lieux de production de la matière ». Et surtout « l'assurance de conditions de travail décentes à des populations souvent précaires ». En effet, dans certains cas, comme la production du coton, le circuit court comme réduction du nombre d'intermédiaires peut passer par la transformation au plus près des lieux de production, et l'importation du produit fini, en utilisant des modes de transports moins coûteux en CO2.

L'AVAL DE LA FILIÈRE TEXTILE : LA DEUXIÈME VIE DES TEXTILES, LINGES DE MAISON ET CHAUSSURES

LA COLLECTE DES TEXTILES « USAGÉS »

Lorsque les **usager-ères** souhaitent se défaire des textiles qu'ils-elles n'utilisent plus, il existe plusieurs solutions de collecte : réaliser des apports directs auprès d'associations caritatives appelées « vestiaires » pour donner leurs vêtements usagés à des fins solidaires, les apporter gratuitement en recyclerie pour leur donner une seconde vie, ou bien les déposer dans un sac au sein des bornes de collecte de proximité. Les textiles collectés dans les points d'apport volontaire sont ensuite orientés vers des centres de tri qui, pour beaucoup, relèvent de l'ESS. En Nouvelle-Aquitaine, l'éco-organisme Refashion conventionnait en 2024 avec 8 opérateurs de tri dont la moitié relève de l'ESS (les associations *Audacie* à Châtelleraut, *Trio* à Niort, *La Tresse* en Dordogne et la SCOP *Le Relais Gironde*). Elles ont également toutes une mission d'insertion des publics éloignés de l'emploi. À l'échelle régionale, le réseau *ReNAITRe*, le réseau du réemploi, fédère les recycleries/ressourceries et anime un groupe de travail dédié au textile (observatoire, informations appels à projets, identification des besoins et solutions communes...).

À la sortie des centres de tri, les textiles usagés peuvent être réemployés grâce à des actions de seconde main (vente ou dons de textiles), réutilisés (remis en état ou upcyclés pour être revendus, chiffons d'essuyage) ou recyclés (effilochage, coupe, défibrage, broyage). Les TLC n'ayant pas pu faire l'objet d'une valorisation matière seront pour partie valorisés énergétiquement (combustible solide de récupération ou incinération avec valorisation énergétique) ou éliminés (incinération sans valorisation énergétique ou enfouissement). En 2022, 59,5 % des TLC des volumes collectés et triés ont été réutilisés²⁵. « Moins de 10 % de ces articles seront revendus en France. On estime les volumes de TLC réemployés entre 10 000 à 30 000 tonnes par an, principalement à destination des boutiques et vestiaires des entreprises relevant de l'Économie Sociale et Solidaire. Les 95 % restants sont exportés pour répondre à la demande des pays clients en Europe et dans le reste du monde. L'enjeu pour les années à venir est de développer l'attractivité de l'offre de réemploi et des solutions de préparation (nettoyage, réparation...) pour optimiser le taux de réutilisation en France et en Europe. » précise Refashion.

L'éco-organisme *Refashion* (anciennement Éco TLC) est une société de droit privé, à but non lucratif, agréée par l'État²⁶. Elle collecte l'éco-contribution auprès de ses adhérent-es qui mettent en marché des produits neufs de vêtements, chaussures et linge de maison. Elle assure depuis 2009, pour le compte de plus de 5 000 metteurs en marché, la prise en charge de la prévention et de la gestion de la fin de vie des produits de la filière REP²⁷ TLC d'origine ménagère (textiles, linges de maison, chaussures). Les TLC d'origine professionnelle ne sont pas couverts par la filière REP TLC à date.



LE RÉEMPLOI SOLIDAIRE TEXTILE : UNE SPÉCIFICITÉ DE L'ESS

Le réemploi textile a été historiquement, et reste largement, porté par des structures de l'Économie Sociale et Solidaire (ESS), telles que des associations caritatives comme Le Secours Catholique, la Croix Rouge Insertion, les ressourceries, recycleries, communautés Emmaüs, et Le Relais, ainsi que par des foires aux vêtements organisées par des associations ou collectivités. Le réemploi solidaire textile sert souvent de support d'insertion socioprofessionnelle pour des personnes éloignées de l'emploi, au sein de structures d'insertion par l'activité économique (SIAE), du secteur adapté (handicap), des communautés Emmaüs, ou encore via les coopératives du Relais, notamment à travers ses boutiques Ding Fring. Le réseau national des ressourceries et recycleries estime que la revente de textiles représente en moyenne 26 % du chiffre

25. Rapport d'activité 2022 Refashion

26. Refashion.fr

27. La filière REP (Responsabilité élargie des producteurs) permet d'organiser la prévention et la gestion des déchets pour certains types de produits. L'objectif est de traiter les déchets produits, mais aussi de les prévenir en agissant sur l'ensemble du cycle de vie des produits. La responsabilité élargie du producteur (REP) s'inspire du principe « pollueur-payeur ». Le dispositif de REP implique que les acteurs économiques (fabricants, distributeurs, importateurs) sont responsables de l'ensemble du cycle de vie des produits qu'ils mettent sur le marché, de leur éco-conception jusqu'à leur fin de vie. (Source : ADEME)

d'affaires annuel des ressourceries généralistes. Plus récemment, les organisations de l'ESS ont également investi des boutiques dédiées dans des centres commerciaux ou en centre-ville telles qu'*Ikos*, *Amos* à Bordeaux ou les boutiques éphémères du Secours Populaire à Limoges.

Grâce aux différents canaux de collecte des TLC par apport volontaire (boutiques, bornes dédiées, etc.), les structures de réemploi peuvent accéder à des gisements de textiles qu'elles trient, réparent, nettoient et remettent en vente à un prix solidaire. Le profil des consommateur-rices de produits de seconde main se diversifie également, incluant à la fois des personnes qui achètent par nécessité économique et celles motivées par des convictions sociales et environnementales.

Des activités de l'ESS permettent aussi l'upcycling, qui consiste à transformer le style ou même la fonctionnalité d'un vêtement pour allonger sa durée d'usage. L'enjeu aujourd'hui pour l'upcycling est de passer d'une logique artisanale à une logique plus industrielle pour toucher un marché plus « grand public ». Les initiatives de Tisséna en Nouvelle-Aquitaine ou du réseau Tissons la solidarité à l'échelle nationale ont cette ambition, de la collecte à la commercialisation. Le réseau a aussi développé un centre de formation autour de trois formations : vendeur-se polyvalent-e textile, retouche et une spécialisation en upcycling.



LA CONCURRENCE DU SECTEUR LUCRATIF AVEC LA DIGITALISATION DE L'ÉCONOMIE

Depuis quelques années, des acteurs lucratifs sont entrés sur le marché de la seconde vie des textiles grâce à la digitalisation de l'économie et le développement de nouvelles plateformes de vente en ligne : Le bon coin, la MarketPlace de Facebook et plus récemment Vinted. Si ces plateformes contribuent à la réutilisation des textiles et donc à l'allongement de la durée de vie des produits, elles captent aussi la crème (les vêtements de meilleure qualité ou les vêtements de marque facilement réemployables) au détriment des activités portées par les acteurs du réemploi textile solidaire. Afin de s'adapter à ces nouveaux modes de consommation, l'ESS propose désormais des alternatives de plateformes digitales de vente de textile de seconde main qui font vivre ces valeurs (partage de la valeur, démocratisation de l'économie, ancrage territorial et proximité), comme le *Label Emmaüs*²⁸. Cette coopérative et structure d'insertion porte une activité de place de marché en ligne alimentée par plus de 150 structures de l'ESS. Elle vise à fédérer les acteurs du réemploi, de l'insertion, du handicap et de la solidarité sur une plateforme de e-commerce afin de représenter une alternative crédible, inclusive et écoresponsable face aux géants du web.

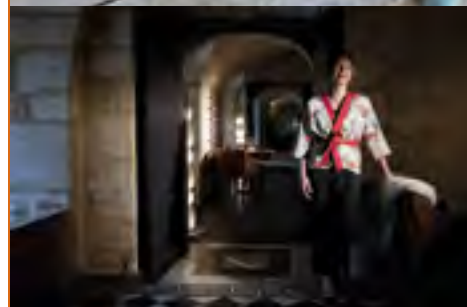
28. Découvrir le portrait de sa cofondatrice et directrice Maud Sarda, dans le cadre du Matrimoine de l'ESS, ESS France.

FOCUS SUR...



L'ASSOCIATION « LE PIED ALLEZ TRIEZ »

œuvre pour un territoire de lien social, favorisant un mode de consommation écocitoyen et renforçant le pouvoir d'agir des Habitant-es. Sa recyclerie, à Montignac-Lascaux, en Dordogne a donné l'impulsion à de nouvelles activités visant toujours à optimiser le réemploi, dont les Ateliers textiles font partie. Profitant des dons de textiles provenant de moins de 30 km, les salarié-es créent des pièces uniques complètement surcyclées, en proposant une alternative concrète et originale à la fast fashion en territoire rural. Situés face à la colline de Lascaux, les ateliers créent des emplois locaux et offrent la garantie d'un 100 % made in France.





La carte collaborative pour identifier les structures de l'ESS engagées pour la transition écologique !

La carte en ligne *Carteco* recense les structures de l'ESS qui agissent pour la transition écologique, offrant une qualification détaillée de leurs activités. Le premier domaine d'activité mis en valeur est celui de l'économie circulaire avec un focus spécifique la prévention et la gestion des déchets. Le recensement identifie, entre autres, les types de produits pris en charge par les structures de réemploi, tels que les textiles, le linge de maison et les chaussures, ainsi que les tonnages collectés et réemployés pour chaque flux géré. Développée par ESS France avec les CRESS, Carteco permet à chacun-e – professionnel-le ou particulière – d'identifier les structures de l'ESS œuvrant pour la transition écologique sur un territoire donné, de faciliter le sourcing pour les commandes publiques et privées, mais aussi de contribuer à l'animation et à la structuration des éco-filières.

Aujourd'hui, Carteco référence déjà près de 281 structures de l'ESS qui opèrent une activité de collecte et/ou de réemploi de TLC en Nouvelle-Aquitaine. Open source, la plateforme peut enrichir d'autres cartographies généralistes, comme celle développée par *ADI N-A* en collaboration avec les têtes de réseaux et clusters EuroSIMA, Chaire BALI, ResoCUIR et RésOLAINE, avec le soutien de la Région Nouvelle-Aquitaine.

LES SOLUTIONS DE RECYCLAGE TEXTILE PROPOSÉES PAR LES ACTEURS DE L'ESS

Face à la baisse de la qualité des textiles et à l'augmentation des volumes collectés, le recyclage est devenu un enjeu important pour les textiles qui ne peuvent être réemployés. Selon leur composition (fibres naturelles, synthétiques, mixtes, viscose, etc.), les textiles peuvent être recyclés pour des usages très divers²⁹ : isolants, fils, chiffons d'essuyage, combustible solide de récupération, etc. Les acteurs de l'ESS ont aussi été pionniers en matière de développement du recyclage textile, à l'image du Relais. Le réseau de coopératives, spécialisé dans la collecte et le réemploi textile, a développé dès 2007 une activité de recyclage à travers le produit Métisse, une gamme d'isolation thermique et acoustique pour le bâtiment, conçue à partir de vêtements majoritairement en coton.

QUAND L'ESS CONJUGUE MODE ET INCLUSION SOCIALE

De nombreuses entreprises et organisations de l'ESS cherchent à concilier développement économique et finalité sociale. Dans la filière textile, cela prend doublement sens : soit les acteur-ices s'appuient sur leurs supports d'activités pour favoriser l'insertion de publics éloignés de l'emploi (personnes en chômage de longue durée, travailleur-ses en situation de handicap...), comme l'association spécialisée dans les travaux de couture « Art Haute Lande », qui accompagne des femmes en difficultés à retrouver confiance et rebondir professionnellement, soit iels utilisent la mode comme un outil au service de l'inclusion (vêtements adaptés au handicap, travail sur l'estime de soi par le vêtement, vêtements de seconde main à prix solidaires).

Par exemple, l'association *la Cravate Solidaire*, favorise l'accès à l'emploi en collectant des vêtements professionnels (costumes, tailleurs, chaussures, etc) pour les distribuer aux personnes aidées, tout en proposant une offre d'accompagnement (coaching en image, confiance en soi, aide aux candidatures, conseils verbaux et non-verbaux à maîtriser en entretien d'embauche, etc). À Angoulême, l'association *Régie Urbaine* et son atelier textile (Atelier 9) ont par exemple conçu un projet d'éducation à la vie affective et sexuelle, en réponse à une demande des femmes du quartier, associé à la production de culottes menstruelles inclusives et des couches lavables.

29. Cartographie des produits issus du recyclage des textiles usagés, Refashion

SENSIBILISATION DU GRAND PUBLIC, FORMATION ET VISIBILITÉ DES MARQUES ÉCORESPONSABLES

Pour transformer la filière textile vers des pratiques plus responsables et écologiquement soutenable, la question de la consommation (individu, entreprise, collectivité), de l'évolution de la demande et des usages est essentielle.

L'une des spécificités de l'ESS, est d'attacher quasi systématiquement à ses activités économiques, un rôle d'éducation et de sensibilisation de ses publics aux différents enjeux écologiques et d'améliorer le pouvoir d'agir. Ateliers de réparation et de couture pour les citoyen·nes, éducation aux enjeux écologiques posés par la fast fashion, démarches de solidarités internationales autour du textile et la valorisation de savoir-faire, transmission du patrimoine

artisanale... les enjeux de la mode responsable sont multiples et l'ESS participe à l'évolution concrète des pratiques.

Ce sont aussi des entreprises de l'ESS qui militent et communiquent auprès du grand public pour faire réduire les volumes non soutenables de production (par exemple le collectif *En mode climat*, l'association *ZéroWaste France* ou encore l'ONG GreenPeace).

Enfin, certains organismes de formation régionaux non lucratifs constituent aussi des initiatives de l'ESS qui font bouger les lignes, en formant les jeunes générations aux nouveaux enjeux durables, pour accompagner les reconversions et la transmission de savoir-faire oubliés.

L'Armoire Poétique

L'Armoire Poétique est une société commerciale de l'ESS originale. Au-delà d'une sélection de créateurs éthiques et engagés, cette boutique bordelaise, point de vente physique de beaux vêtements éthiques et écoresponsables, est aussi un véritable espace de sensibilisation sur les enjeux de la filière textile et des problématiques entourant l'industrie de la mode. Son slogan « Bien s'habiller, et savoir pourquoi » résume sa double ambition.

La Grande Collecte

La Grande Collecte promeut l'économie circulaire textile à La Rochelle et sa région. L'association propose des services aux particuliers (collecte, réparation, upcycling, boutique de seconde main) et aux entreprises (diagnostics, conseil sur l'optimisation de la collecte, plateforme pour réaliser des tests matières et prototypes de produits éco-conçus). Elle sensibilise aussi le public via des ateliers ludiques de recyclage et de réparation pour encourager des pratiques durables, auprès de toutes et tous, y compris en entreprises, collectivités et écoles.

A-Freak-A

L'association souhaite contribuer à une meilleure répartition mondiale des richesses par la création et diffusion d'artisanat textile éthique. Elle crée des produits équitables pour démocratiser un artisanat solidaire, en circuit court et dans une démarche écoresponsable par des ateliers au Sénégal, au Bangladesh et au Pays Basque. Les produits sont diffusés sous la marque Justesse dans des boutiques collaboratives du Pays Basque, des Landes et en ligne (www.justesse.fr).

L'École de la Laine

L'École de la Laine, à Vasles dans les Deux-Sèvres, valorise et transmet les savoir-faire lainiers depuis 2006. Centre de formation associatif et lieu de rencontre pour les passionné·es de laine et d'autres fibres naturelles, elle propose diverses formations : de la toison brute au produit fini, de l'initiation à l'approfondissement. Depuis 2021 elle co-crée un réseau territorial autour de l'élevage de moutons et la transformation de la laine locale en étroite collaboration avec le parc animalier Mouton Village (79).

Mode éthique et durable au lycée Léonard de Vinci à Périgueux

Un parcours de création d'une FCIL (Formation Complémentaire d'Initiative Locale) sur la Mode Éthique par le Lycée Léonard de Vinci de Périgueux a été imaginée avec les acteurs de l'ESS. L'ESPER (Économie Sociale Partenaire de l'École de la République) met en lumière cette initiative : « la formation BAC Pro couture et confection connaît déjà un véritable succès et la demande en poursuite d'études courtes est forte. » La formation vise à éclairer les enjeux sociaux et environnementaux de la mode, découvrir des acteur·ices engagé·es, et acquérir des compétences en création, réparabilité, upcycling, connaissance des matières durables, et entrepreneuriat.

OPPORTUNITÉS ET DÉFIS POUR LE DÉVELOPPEMENT DE L'ESS SUR LA FILIÈRE TEXTILE EN NOUVELLE-AQUITAINE

L'ESS propose des solutions adaptées et performantes pour répondre aux besoins de transformation de la filière (réduction de l'impact environnemental et social, relocalisation, changement de comportement des acteurs, partage de la valeur et démocratisation de l'entreprise, etc) et dispose de marges de développement importantes. Toutefois, si des opportunités existent, de nombreux défis restent à relever pour lui permettre de transformer efficacement la filière. Tour d'horizon des principaux leviers de l'ESS pour l'ESSisation de la filière textile³⁰.

SENSIBILISER AUX PARTICULARITÉS DES MODÈLES DE L'ESS

Pour éviter les concurrences territoriales (par exemple, l'installation de bornes de collecte par un nouvel acteur privé lucratif sur un petit territoire, ce qui pourrait déstabiliser l'association locale de réemploi solidaire), il est essentiel de sensibiliser davantage les collectivités publiques ainsi que les acteurs privés ou parapublics impliqués dans la filière aux spécificités des modèles d'entreprises de l'Économie Sociale et Solidaire (ESS). Ces modèles, souvent méconnus, sont parfois perçus comme « amateurs » en raison de leur petite taille (TPE, PME). Or, ils possèdent plusieurs atouts pour accélérer le développement de la filière textile en Nouvelle-Aquitaine :

- › **Fort ancrage territorial et services de proximité aux citoyen·nes** : Les organisations de l'ESS ouvrent « des lieux de solidarité, de convivialité et d'échange »³¹ qui facilitent la collecte locale et sensibilisent les consommateurs près de chez eux. Elles proposent des initiatives qui favorisent la compréhension de l'industrie de la mode et de ses impacts, organisent des ateliers de couture et de réparation, prodiguent des conseils pour identifier des vêtements de qualité, des recommandations d'entretien ou de tri, et éclairent les labels.
- › **Solidarité au cœur des modèles d'entreprise** : Ces structures intègrent fortement la solidarité (insertion, handicap, dons aux publics précaires) dans leurs modèles. Majoritairement constituées d'associations à but non lucratif ou de structures à lucrativité limitée (SCOP, SCIC...), elles se caractérisent par une gestion désintéressée et des activités d'intérêt général. Elles représentent un véritable atout pour les pouvoirs publics en guidant la structuration de la filière vers une transition écologique plus juste, incluant tous les citoyens et toutes les citoyennes, notamment les plus précaires. De plus, ces organisations montrent qu'il est possible d'impliquer les salarié·es, les partenaires et même les bénéficiaires dans une gouvernance d'entreprise plus démocratique, à laquelle de nombreux·ses travailleurs et travailleuses aspirent.
- › **Modèle de développement en archipel adapté à la filière textile** : La poursuite de multiples objectifs (sociaux, écologiques, économiques, éducatifs) rend les changements d'échelle verticaux (centralisation, duplication des modèles sans adaptation locale, franchises, filiales) moins pertinents pour les modèles de l'ESS. Les entreprises de l'ESS ambitionnent de massifier les flux collectés, réemployés, recyclés tout en maintenant leur ancrage territorial, leur lien avec les citoyen·nes et leur mission sociale. Elles privilégient des coopérations renforcées (consortiums), la complémentarité entre territoires et organisations, ainsi que la formation et le partage de savoir-faire pour développer la filière régionale. Ainsi, les structures de l'ESS sont prêtes à relever avec ambition le défi écologique de la filière sans sacrifier leur identité.

30. Pour mieux comprendre les leviers et défis à échelle nationale, consultez la note *Décryptage et opportunités pour la filière textile*, ESS France 2022

31. <https://www.reemploisolidaire.org/qui-sommes-nous>

CHANGER LE COMPORTEMENT DES CONSOMMATEURS ET DES METTEURS EN MARCHÉ

Les entreprises productrices jouent un rôle essentiel dans l'amélioration des pratiques de la filière. Plusieurs dispositions de la loi AGECE les concernaient directement : le renforcement de la collecte des textiles usagés, l'interdiction de détruire les invendus au profit de dons en faveur des associations et entreprises ESS de lutte contre la précarité, l'incitation pour les metteurs en marché à vendre des productions textiles à plus forte valeur environnementale (matières écologiques, recyclées, etc) via la modulation de l'écocontribution, etc.

Il n'en demeure pas moins qu'en toile de fond, **il faut agir aussi sur la surconsommation des textiles et tendance de consommation** sur laquelle les acteurs de l'ESS ont un rôle important de sensibilisation des consommateur-ices. Les acteurs de l'ESS (associations de l'éducation à l'environnement et au développement durable, marques responsables, boutiques éducatives, ateliers textiles de proximité, ONG) participent à la prise de conscience de l'impact écologique et social de la filière textile et accompagnent par la pratique les changements de comportement de consommation. De la même façon, l'éducation au tri et au fonctionnement de la chaîne du recyclage et du réemploi, facilite le travail de l'ensemble des acteurs de la chaîne du réemploi. **Rarement identifiées et associées aux réflexions sur la transformation de la filière textile, ces activités éducatives sont pourtant le premier maillon de la chaîne du changement**, au côté des médias et des pouvoirs publics. Les financements pourraient être renforcés pour les actions de sensibilisation de l'ESS à destination des publics dans tous les territoires (interventions scolaires, information, événements etc).

COOPÉRATION TERRITORIALE, ANIMATION ET STRUCTURATION DE FILIÈRE ESS RÉGIONALES

Structurer et renforcer la reconnaissance d'une filière ESS régionale apparaît aujourd'hui stratégique car les structures qui la composent partagent des dynamiques spécifiques communes, telles que le lien avec les citoyen-nes, la gestion désintéressée, la solidarité, et la gouvernance démocratique. Une opportunité réside dans l'engagement déjà manifeste de ces acteur-ices, qui se mobilisent régulièrement pour échanger et formuler des propositions communes. Un besoin récurrent d'animation de la filière est exprimé, d'une part, en renforçant les réseaux sectoriels comme *ReNAITRe* (regroupant des acteurs du réemploi) et le *PTCE TISSE-NA* (structures d'insertion) qui œuvrent déjà à mutualiser les besoins et les solutions.

D'autre part, une animation de filière plus généraliste permettrait de renforcer à la fois les coopérations économiques et la recherche et développement, tant sur le plan technologique que social. En Nouvelle-Aquitaine, les organisations de l'ESS sont prêtes à franchir le pas vers une filière ESS intégrée, regroupant l'ensemble des acteur-ices de la chaîne, de l'amont à l'aval, afin de mieux faire connaître leurs activités aux pouvoirs publics et au secteur textile conventionnel. Bien que des coopérations existent déjà, elles sont encore freinées par des préjugés qu'il est nécessaire de surmonter. La coopération territoriale reste au cœur de l'ADN de l'ESS, que ce soit parce que ses organisations en sont les initiatrices ou parce que leurs projets s'alignent souvent avec l'intérêt public et contribuent au développement de leur territoire d'activité.

FOCUS SUR...



LE PTCE RECYCL'Occ'

Depuis 2019, la Fédération des entreprises d'insertion Occitanie anime un réseau d'acteurs autour de l'économie textile circulaire, réunissant des têtes de réseaux de l'inclusion dans l'emploi (UNEA, Chantier Ecole Occitanie, la CRESS), des entreprises (Abid'Occ, Emmaüs France, Paul Boyé, Vertex), l'école des Mines d'Alès et l'éco-organisme Refashion. Le Cluster textile *Recycl'Occ* est né le 16 avril 2021 à Montpellier. Cette coopération d'acteur-ices à finalités sociales s'est donné 3 missions :

- **Recyclage** : identifier les projets R&D portant sur le recyclage de TLC, identifier les fabricants qui peuvent intégrer de la matière recyclée TLC, et les matières premières pouvant être remplacées par de la matière recyclée TLC, soutenir l'implantation d'unités de recyclage textile en région
- **Animation & Compétences** : élaborer une offre de formation en se reposant sur l'existant et en privilégiant les formations mutualisées, accompagner les entreprises en croissance dans leur développement par des apports de compétences (formation, accompagnement, conseil), assurer une veille sectorielle, favoriser les échanges entre les membres et donner de la visibilité aux actions des membres
- **Activités connexes & Solutions de vente** : accompagner les membres dans le développement de nouvelles activités, rechercher de nouveaux débouchés aux textiles usagés, récupérer les invendus des marques et les répartir entre les membres, soutenir le développement de nouvelles boutiques de vente dans les zones non couvertes ou encore identifier de nouvelles solutions de vente

Source : www.recyclocc-textile.fr

32. Collectivités investies dans le parcours régional des achats socialement et écologiquement responsables (PRASER) piloté par les réseaux 3AR, INAE et la CRESS Nouvelle-Aquitaine

S'APPUYER SUR L'ESS POUR LES PROJETS DE RELOCALISATION DE LA FILIÈRE AGRICOLE ET INDUSTRIELLE

Si aujourd'hui, l'industrie textile en France, largement délocalisée dans les années 1970 dans les pays de production à bas coût, reste embryonnaire, de nombreux acteurs notamment de l'ESS s'organisent pour redonner vie à une production textile française en circuit court depuis les fibres naturelles locales (lin, chanvre, laine, etc) jusqu'à la confection de vêtements. La Nouvelle-Aquitaine dispose de nombreux atouts pour développer ces cultures et élevages ayant un impact environnemental très faible. Grâce aux coopératives agricoles ainsi qu'aux associations et fédérations de promotion qui favorisent une meilleure coopération entre les acteur·rices de la filière (agriculteur·rices, teilleur·euses, fleur·euses, marques de prêt-à-porter, metteurs en marché), la recherche et le développement progressent sur les fibres à usage textile (chanvre, lin), des projets de réindustrialisation émergent, et des partenariats avec des marques responsables se mettent en place.

Ces relocalisations de filières peuvent s'accompagner d'une valorisation des ressources patrimoniales et savoir-faire locaux traditionnels (écotourisme, gastronomie, culture, etc) comme c'est le cas dans les Deux-Sèvres, dans la Creuse ou dans les Pyrénées-Atlantiques par exemple. **L'ESS joue un rôle précieux dans la préservation, la transmission et l'éducation aux savoir-faire traditionnels.**

La relocalisation de la filière textile s'accompagne de besoins en compétences spécifiques aux métiers du textile pour maintenir et développer les savoir-faire et compétences locales. Tisserand·es, feutrier·ères, teinturier·ères, teilleur·euses, couturier·ères, brodeur·euses, sellier·ères, modélistes, spécialistes de l'upcycling, valoristes, opérateur·rices de tri, chauffeur·euses routier·ères ou encore animateur·rices e-commerce, etc. Certaines organisations de l'ESS ont intégré ces enjeux et forment chaque année des professionnel·les adaptés aux besoins du secteur.

OPPORTUNITÉS ET DÉFIS POUR LE RÉEMPLOI TEXTILE SOLIDAIRE

De nombreux·ses acteur·rice·s de l'ESS interviennent historiquement sur le réemploi textile (Le Relais, les communautés Emmaüs, recycleries et ressourceries, SIAE, secteur adapté, associations caritatives). La quantité des flux de TLC collectés s'accroît, traduisant une meilleure organisation de la collecte, qui passe notamment par une meilleure sensibilisation des consommateurs et par l'augmentation du don. Ce changement d'échelle impacte doublement les organisations de l'ESS du réemploi solidaire : d'une part elles doivent augmenter leur capacité de stockage qui représente leur deuxième coût en termes de charges après les salaires, d'autre part les vêtements collectés sont de moins en moins bonne qualité en proportion, la « crème » étant captée en amont par les plateformes de vente entre particuliers et les distributeurs.

Parmi les opportunités identifiées pour la filière du réemploi textile solidaire, la recherche et le développement de nouveaux exutoires pour le textile usagé (matériaux biosourcés pour un usage non textile, réemploi dans le BTP en lien avec les filières ESS de ce secteur, etc.) se développent grâce à la mise en réseau et l'animation des acteur·rice·s du réemploi textile dans les territoires, afin de structurer et développer les filières. Le meilleur exemple à échelle nationale est l'Union *Pour le Réemploi Solidaire*, fortement impulsée par ESS France, qui réunit aujourd'hui 6 réseaux historiques du réemploi textile (COORACE, EMMAÛS France, ENVIE, ESS France, L'Heureux Cyclage, Réseau National des Ressourceries et Recycleries) représentant plus de 2000 structures (dont la grande majorité sont des SIAE) implantées sur l'ensemble du territoire national. De nouveaux circuits de commercialisation peuvent aussi être imaginés tels que la location de vêtements de qualité et le renforcement des circuits courts. La digitalisation de l'économie favorise le développement de nouveaux circuits de commercialisation pour les produits éco-conçus ou de seconde main (Label Emmaüs, etc).

Le développement de la mode circulaire, avec en amont l'écoconception des produits textiles (matériaux biosourcés) représente également une opportunité de développement importante pour l'ESS.

Concernant les défis pour l'ESSisation de la filière textile, on peut identifier la dégradation de la qualité des textiles mis sur le marché réduisant le potentiel de réemploi et de la réutilisation : en 2020, Refashion observait que seuls 5 % des textiles usagés sont réemployés en seconde main ou sous forme de dons directement en France. D'autre part, la concurrence du secteur lucratif sur la crème du textile, par la captation des vêtements de marques et de qualité, se renforce, notamment par le développement du e-commerce (Leboncoin, Vinted, etc.).

Les acteur·rice·s du réemploi textile solidaire en Nouvelle-Aquitaine ont une idée précise des freins et limites de l'activité de réemploi auxquels ils font face (financements insuffisants pour répondre à la demande croissante et à la commercialisation, manque d'un réseau de chercheur·euses impliqué·es, structures atteignant un maximum de production, foncier disponible, exutoires limités, manque de filières de recyclage par types de matières...) et sont force de proposition pour s'organiser et répondre aux défis écologiques et sociaux.

Enfin, la question du « manque d'éthique » en bout de chaîne est également une préoccupation des acteur·rice·s de l'ESS, qui mérite d'être approfondie, avec l'aide des associations de coopération internationale travaillant sur le textile. Le Forum mondial de l'ESS (GSEF), qui aura lieu à Bordeaux en octobre 2025, apparaît comme une opportunité précieuse pour échanger et nouer des partenariats avec des acteur·rice·s des pays du Sud, en améliorant la traçabilité et l'éthique en bout de chaîne textile dans notre région.

9 BONNES RAISONS POUR « L'ESSISATION » DE LA FILIÈRE TEXTILE EN NOUVELLE-AQUITAINE

#1

Parce que la filière textile est l'une des plus polluantes au monde (consommation d'eau, pesticides et fertilisants, transports, cycle de vie très court des produits) et doit profondément se réinventer ;

#4

Parce que la Nouvelle-Aquitaine, grâce aux coopératives agricoles, aux associations de promotion et aux fédérations, dispose de nombreux atouts pour le développement de cultures ayant un impact environnemental faible comme le lin, le chanvre ou la laine ;

#7

Parce que l'ESS est la seule économie capable de conjuguer mode et inclusion sociale (vêtements adaptés au handicap, travail sur l'estime de soi par le vêtement, insertion par l'activité économique, travail adapté) ;

#2

Parce que l'ESS favorise le développement d'une filière textile durable en Nouvelle-Aquitaine, en proximité avec les citoyen·nes, tout en soutenant des circuits de commerce équitable, qu'ils soient locaux ou plus éloignés, avec une empreinte carbone minimale ;

#5

Parce que les organisations de l'ESS investissent dans le développement de nouvelles filières textiles agricoles et industrielles pour développer le « made in France » sur l'ensemble de la chaîne de valeur (agriculture, teillage, filage, tricot, tissage) ;

#8

Parce que l'ESS participe au changement de comportement des consommateur·rices par la sensibilisation et l'éducation à tous les âges, sans jugement, et en développant le pouvoir d'agir des citoyen·nes sur leur consommation ;

#3

Parce que la région dispose déjà d'un tissu économique important avec de nombreux·ses acteur·rices évoluant dans la confection textile, la mode et le luxe ;

#6

Parce que de nombreux·ses acteur·rices ESS du réemploi textile allongent la durée de vie des produits et imaginent les solutions de revalorisation de demain (upcycling, matériauthèque, recyclage) ;

#9

Parce que la capacité de coopération du local à l'international des organisations de l'ESS permet d'envisager une transformation ambitieuse de la filière et des pratiques, en associant écologie et justice sociale.



Chambre Régionale
de l'Économie Sociale
et Solidaire Nouvelle-Aquitaine

WWW.CRESS-NA.ORG



Contact :

Chef de projet Développement économique :

Alexandre Giraud - a.giraud@cress-na.org

Observatoire CRESS Nouvelle-Aquitaine :

observatoire@cress-na.org



Les textes de cette œuvre sont mis à disposition selon les termes de la Licence Creative Commons Attribution - Pas d'Utilisation Commerciale - Partage dans les mêmes conditions

Directeur de la publication : Stéphane Montuzet

Rédaction : CRESS Nouvelle-Aquitaine - Amélia Gustave, Alexandre Giraud, Maylis Bargach

Illustration centrale et pages 8, 9, 12 et 13 : CLEO Studio - www.cleostudio.fr

Avec la participation de : CRESS Nouvelle-Aquitaine - Aurélie Forme

Réalisation graphique : O tempora

©tempora - www.otempora.com

cress Nouvelle-Aquitaine



La Nouvelle-Aquitaine et l'Europe
agissent ensemble pour votre avenir



Liberté
Égalité
Fraternité



cress

Chambre Régionale
de l'Économie Sociale
et Solidaire Nouvelle-Aquitaine