

GRAND
POITIERS



Panorama

COMMUNAUTÉ URBAINE DE GRAND POITIERS

ÉDITION 2024

ÉCONOMIE
SOCIALE ET
SOLIDAIRE



La Nouvelle-Aquitaine et l'Europe
agissent ensemble pour votre avenir



RÉGION
Nouvelle-
Aquitaine

GRAND POITIERS

communauté urbaine



cress

Chambre Régionale
de l'Économie Sociale
et Solidaire Nouvelle-Aquitaine

ÉDITO



Florence JARDIN,
*Présidente de la Communauté
Urbaine de Grand Poitiers*

À Grand Poitiers, le secteur de l'Économie Sociale et Solidaire est particulièrement bien implanté, avec des acteurs engagés qui, par leurs projets, permettent à la fois de créer de l'emploi non délocalisable et de répondre aux besoins des habitantes et des habitants. Cette énergie, cette mobilisation, est une chance pour le territoire !

Forte de cette richesse, l'Économie Sociale et Solidaire constitue un formidable levier de développement économique et de cohésion sociale. C'est en cela que la Communauté Urbaine de Grand Poitiers accompagne les acteurs, afin de continuer à garantir la création et la mise en œuvre de solutions et de services utiles au territoire, tout en renforçant le lien social et la solidarité. Mais l'une des forces de l'Économie Sociale et Solidaire repose également sur le collectif, sur sa créativité, sa capacité à innover, à expérimenter pour envisager par la suite des changements d'échelle, autant d'atouts essentiels pour réaliser les transitions qui s'imposent à notre société, relever les défis du XXI^e siècle et permettre à notre territoire d'avancer dans la résilience. Ce panorama est un nouvel outil qui, je l'espère, vous apportera les informations dont vous aurez besoin et je remercie toutes celles et ceux qui ont participé à sa réalisation.



Hélène BANNIER,
*Vice-Présidente de la CRESS
Nouvelle-Aquitaine*

L'ÉCONOMIE SOCIALE ET SOLIDAIRE (ESS) À GRAND POITIERS : UN MODÈLE D'AVENIR

L'Économie Sociale et Solidaire (ESS) est, à Grand Poitiers, bien plus qu'un secteur économique. Elle est un élément constitutif de son identité, une source intarissable d'initiatives portées par des organisations qui contribuent chaque jour à répondre aux besoins et aspirations des citoyen-nes.

Avec près de 11 000 emplois (18,8 % de l'emploi privé total) et 920 établissements employeurs, l'ESS est également un moteur du tissu économique local, pourvoyeuse d'emplois pérennes et non délocalisables. Elle est une source d'inspiration pour engager la transformation de notre économie vers un modèle plus résilient et inclusif : respectueux du territoire, des personnes et du vivant.

C'est avec l'ambition commune de développer plus et mieux l'ESS localement, que Grand Poitiers et la CRESS Nouvelle-Aquitaine sont engagées dans la mise en œuvre d'une feuille de route ambitieuse, innovante, coconstruite avec et pour ses acteurs. Ce panorama constitue un outil précieux pour mieux comprendre la place et le rôle de l'ESS, mais également pour mieux appréhender ses multiples contributions à l'échelle de la Communauté Urbaine. Nous remercions chaleureusement toutes celles et ceux qui ont œuvré à sa réalisation. Nous espérons que cet ouvrage sera une source d'inspiration et de (re)connaissance, et qu'il vous accompagnera dans la découverte des nombreuses initiatives, qui font de l'ESS un modèle d'avenir.

SOMMAIRE

P.4 LA PLACE DE L'ESS EN FRANCE, EN NOUVELLE-AQUITAINE ET DANS LA VIENNE

P.5 LA PLACE DE L'ESS À GRAND POITIERS

P.6 LES CHIFFRES DE L'ESS À GRAND POITIERS

P.7 LES TENDANCES DE L'EMPLOI

P.8 À CHAQUE BESOIN SA STRUCTURE LOCALE

FOCUS THÉMATIQUES

P.10 LES SOCIÉTÉS COOPÉRATIVES D'INTÉRÊT COLLECTIF (SCIC)

P.12 LES TIERS-LIEUX

P.14 LES STRUCTURES D'INSERTION PAR L'ACTIVITÉ ÉCONOMIQUE (SIAE)

P.16 L'ACCOMPAGNEMENT À L'ENTREPRENEURIAT

P.17 L'INNOVATION SOCIALE

P.18 L'ÉCONOMIE CIRCULAIRE

Qu'est-ce que l'Économie Sociale et Solidaire ?

Définie par la loi n°2014-856 du 31 juillet 2014, dite loi Hamon, l'Économie Sociale et Solidaire (ESS) est « un mode d'entreprendre et de développement économique adapté à tous les domaines de l'activité humaine, auquel adhèrent des personnes morales de droit privé qui remplissent les conditions cumulatives suivantes :

- **Un but poursuivi autre que le seul partage des bénéfices ;**
- Une gouvernance démocratique [...] ;
- Une gestion responsable où (...) les bénéfices sont majoritairement consacrés à (...) l'activité de l'entreprise ».

Les grands principes



UTILITÉ SOCIALE



GESTION RESPONSABLE



MIXITÉ ET HYBRIDATION DES RESSOURCES



GOVERNANCE DÉMOCRATIQUE



ANCRAGE TERRITORIAL



LIBERTÉ D'ADHÉSION

Les acteurs



ASSOCIATIONS



COOPÉRATIVES



MUTUELLES



FONDACTIONS



SOCIÉTÉS COMMERCIALES DE L'ESS*

* Entreprises devant justifier du respect des principes de l'ESS

L'ESS regorge de solutions

En conciliant l'intérêt collectif et les activités économiques, l'ESS contribue à un développement local, durable et solidaire.

Dès le XIX^e siècle, des organisations et entreprises collectives se sont créées pour trouver des réponses aux besoins non satisfaits ou mal satisfaits de leurs membres : coopératives de consommateur-rices, coopératives d'habitant-es, groupement de salarié-es, caisses de secours mutuel... En ce sens, les organisations de l'ESS ont souvent été à l'avant-garde de l'innovation et construisent encore aujourd'hui les solutions de demain.

Les acteur-rices de l'ESS sont présentes dans l'ensemble des secteurs d'activité de l'économie, des services aux entreprises et aux personnes jusqu'à l'industrie, en passant par l'agriculture, le commerce ou le bâtiment, et sur tous les territoires.

La place de l'ESS en France, en Nouvelle-Aquitaine et dans la Vienne



2 606 213 salariés
soit **10,4 %** du total des salariés

246 065 salariés
soit **11,7 %** du total des salariés

19 117 salariés
soit **12,5 %** du total des salariés



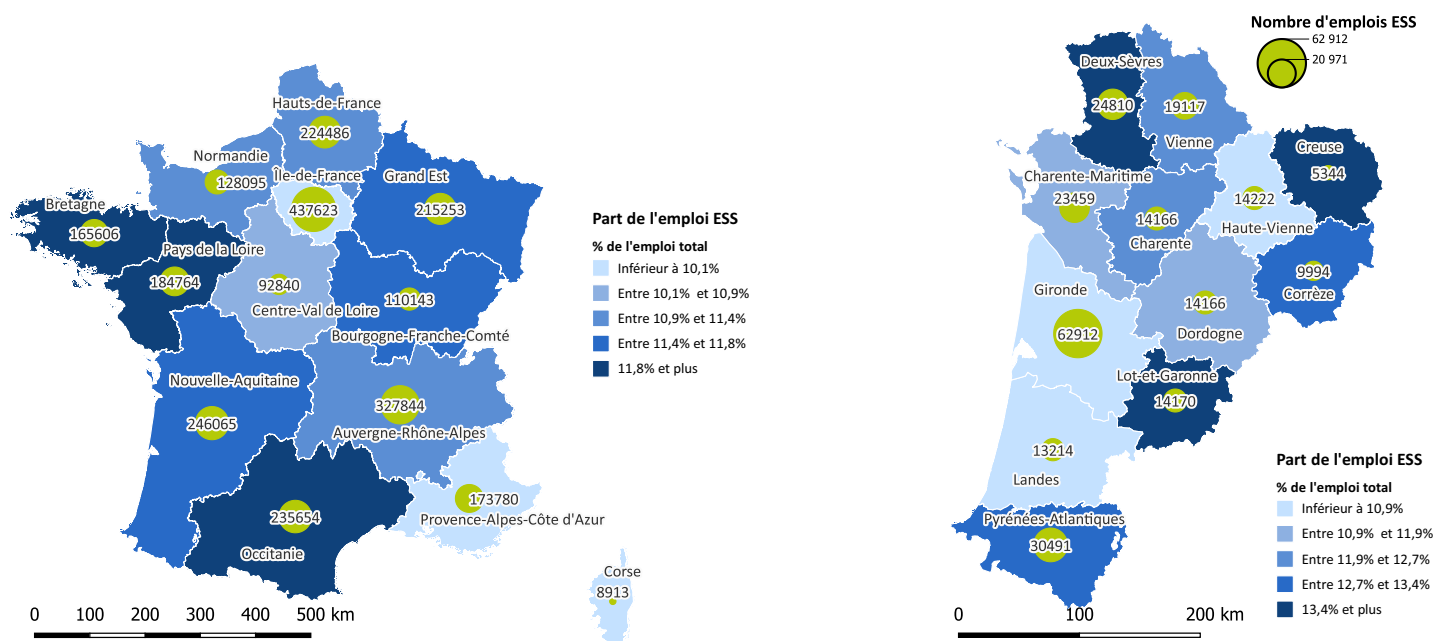
200 000 établissements
employeurs

19 840 établissements
employeurs

1 655 établissements
employeurs

La Nouvelle-Aquitaine

- > est la **3^e région de France** en volume d'emplois ESS
- > tient la **5^e place en taux d'emplois ESS** dans l'emploi total (après la Bretagne, les Pays de la Loire, l'Occitanie et la Bourgogne-Franche-Comté)



Le Département de la Vienne est le **4^e département néo-aquitain** en nombre d'établissements employeurs ESS et le **5^e département en volume d'emplois ESS**, la Gironde et la Creuse prenant la première et la dernière place dans les 2 cas. Quant au taux d'emplois ESS dans l'emploi privé, la Vienne arrive avec **18,4 % en 3^e position**, après la Creuse et les Deux-Sèvres.

Famille	ÉTABLISSEMENTS EMPLOYEURS						EFFECTIFS SALARIÉS AU 31/12/2020					
	Nombre			Part			Nombre			Part		
	France	NA	Vienne	France	NA	Vienne	France	NA	Vienne	France	NA	Vienne
Associations	167 487	16 371	1 364	83,7 %	82,5 %	82,4 %	2 012 968	179 767	14 480	77,2 %	73,1 %	75,7 %
Coopératives	23 434	2 682	239	11,7 %	13,5 %	14,4 %	344 410	40 467	3 393	13,2 %	16,4 %	17,7 %
Mutuelles	6 881	638	46	3,4 %	3,2 %	2,8 %	136 484	17 731		5,2 %	7,2 %	
Fondations	2 198	149	6	1,1 %	0,8 %	0,4 %	112 351	8 100		4,3 %	3,3 %	
Total ESS	200 000	19 840	1 655	100,0 %	100,0 %	100,0 %	2 606 213	246 065	19 117	100,0 %	100,0 %	100,0 %

Source : INSEE Flores 2020, traitement ORESS NA

La place de l'ESS à Grand Poitiers



10 915 salarié.es
soit 11,4 % du total des salarié.es
et 18,8 % de l'emploi privé



920 établissements
employeurs



281,4 millions €
de masse salariale brute

Avec 10 915 emplois ESS, la Communauté Urbaine (CU) de Grand Poitiers se place en 5^e position des Établissements Publics de Coopération Intercommunale (EPCI) à fiscalité propre de Nouvelle-Aquitaine. Quant au volume d'emplois ESS, elle se place juste derrière Bordeaux Métropole, la Communauté d'Agglomération du Pays Basque, Niort Agglo et Limoges Métropole. Dans la Vienne, près de 3 emplois ESS sur 5 sont concentrés à Grand Poitiers.

L'emploi ESS représente 18,8 % de l'emploi privé. Sur les 27 EPCI urbains de Nouvelle-Aquitaine (Communauté d'Agglomération, Communauté Urbaine et Métropole), ce taux d'emploi ESS place la CU du Grand Poitiers à la 7^e position.

Les salarié.es de l'ESS sont à 63,5 % des femmes. En comparaison avec l'économie conventionnelle dont le taux de femmes est de 44,0 %, l'emploi ESS est fortement féminisé.

Grand Poitiers : une feuille de route ESS ambitieuse co-construite avec ses acteur.rices

Axe A : développer et structurer la sensibilisation, formation, acculturation à l'ESS sur l'ensemble du territoire de la Communauté Urbaine : grand public, publics scolaires, collectivités (villes et intercommunalités, élu.es et technicien.nes), tissu économique (dont consulaires).

Axe B : déployer les conditions nécessaires au développement opérationnel des structures de l'ESS, des coopérations entre organisations et de manière générale, au développement économique, social, solidaire et écologique du territoire.

Axe C : favoriser le changement d'échelle et les synergies entre acteurs de l'ESS et acteurs de l'économie conventionnelle

➤ Voir la feuille de route ESS complète de Grand Poitiers



Interview croisée :



Bastien Bernela et Michel François, Vices-Présidents de Grand Poitiers Développement économique, Enseignement supérieur, Recherche, Vie étudiante, Emploi, Insertion, ESS, Innovation et Économie Circulaire

➤ Quel regard vous portez sur l'ESS du territoire ? [MF]

Notre territoire développe de nombreuses dynamiques sur l'ESS : du tissu associatif aux coopératives d'activités et d'emploi, en passant par les tiers-lieux, les sociétés coopératives d'intérêt collectif, cette diversité trouve sa cohérence avec le partage d'une même philosophie et des valeurs communes. Cette envie de faire collectivement, propre à l'ESS, fait avancer le territoire de Grand Poitiers.

➤ En quoi l'ESS est-il un levier de développement économique à part entière pour le territoire ? [BB]

L'ESS est un modèle de développement économique plus qu'un secteur d'activité en soi : elle est présente partout dans notre quotidien et apporte de la valeur ajoutée dans de nombreuses filières (déchets et économie circulaire, alimentation, santé et vieillissement, mobilité, activités culturelles et sportives, etc.). Elle est aussi et surtout porteuse d'innovation et d'expérimentation débouchant sur des créations d'activités et d'emplois.

➤ Comment soutenez-vous l'ESS ? [MF]

Nous déployons une politique volontariste : feuille de route co-construite, commande publique, appels à projets, prises de participation, conventions pluriannuelles avec les acteurs, etc. Nous contribuons également au réseau et à l'animation territoriale de l'ESS afin de favoriser les échanges dans la proximité et de générer des impacts positifs pour les acteurs et le territoire.

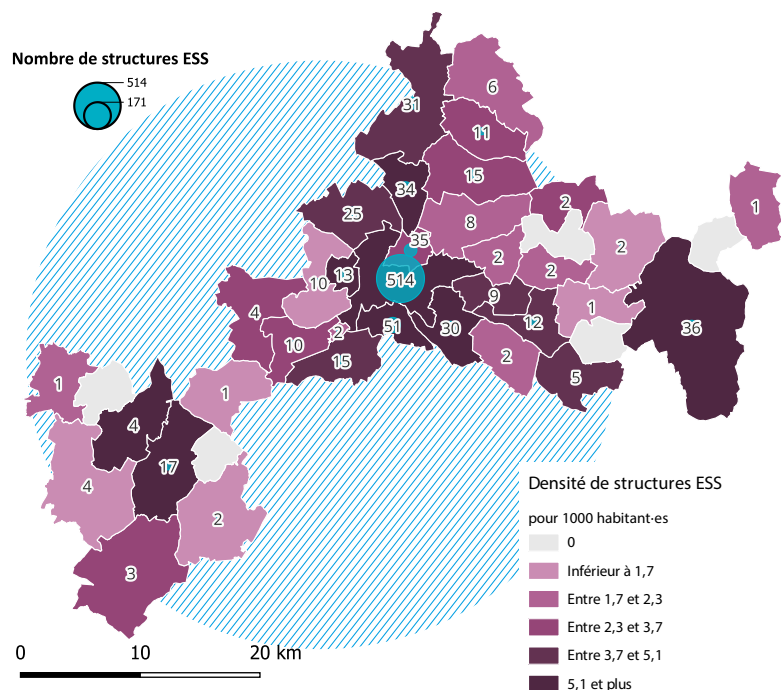
➤ Comment voyez-vous l'évolution de l'ESS ? [BB]

L'ESS est promise à un bel avenir. Être à l'écoute, consolider, accompagner, impulser le développement de l'ESS sont des enjeux importants sur lesquels nous souhaitons apporter pleinement notre contribution. Il faut amplifier le travail d'interconnaissance entre les acteurs de l'ESS, de l'économie conventionnelle et des habitant.es. Il y a des marges importantes de développement économique et des opportunités à saisir. La priorité pour nous en tant que collectivité est de donner de la visibilité aux acteurs de l'ESS et d'identifier des relais de croissance sur des activités d'intérêt collectif, qui permettront de développer des emplois non délocalisables.

Les chiffres de l'ESS à Grand Poitiers

La Ville de Poitiers concentre 56 % des établissements employeurs de l'ESS de la Communauté Urbaine. L'ESS est cependant présente sur tout le territoire puisqu'on retrouve des établissements employeurs ESS dans 35 des 40 communes de Grand Poitiers.

La densité ESS de Grand Poitiers est, avec **4,7 établissements ESS pour 1 000 habitants**, nettement supérieure aux moyennes départementale (3,8) et régionale (3,3). Elle est élevée (soit supérieure à 3,7 établissements pour 1000 habitants) non seulement dans la ville de Poitiers et dans sa couronne urbaine, mais aussi dans des zones plus rurales comme Lusignan ou Saint-Julien-l'Ars, démontrant la capacité de l'ESS à être au plus proche des usagers et à répondre à leurs besoins.

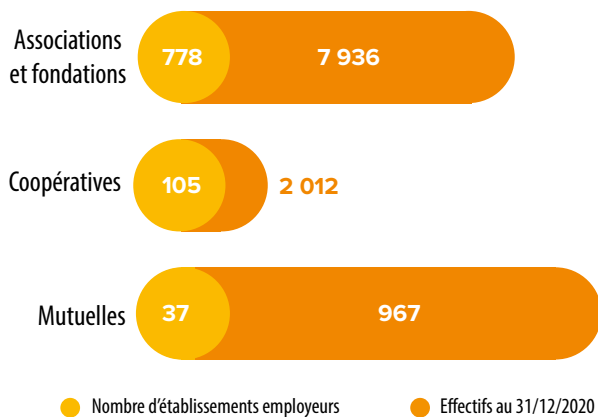


Note de lecture :

Les associations non-employeuses font statutairement partie de l'Économie Sociale et Solidaire, mais n'apparaissent pas dans les données principalement centrées sur l'emploi présentées dans ce panorama. Il est cependant important de rappeler que malgré l'absence de salariées dans un grand nombre d'associations, celles-ci sont à l'origine de nombreuses activités, le travail effectué par les bénévoles étant essentiel pour les territoires.

Source : Observatoire régional de l'ESS d'après INSEE-FLORES 2020
copyright IGN-Insee 2023

Les différentes familles ESS de Grand Poitiers



Source : INSEE Flores 2020, traitement ORESS NA

Les secteurs ESS de Grand Poitiers

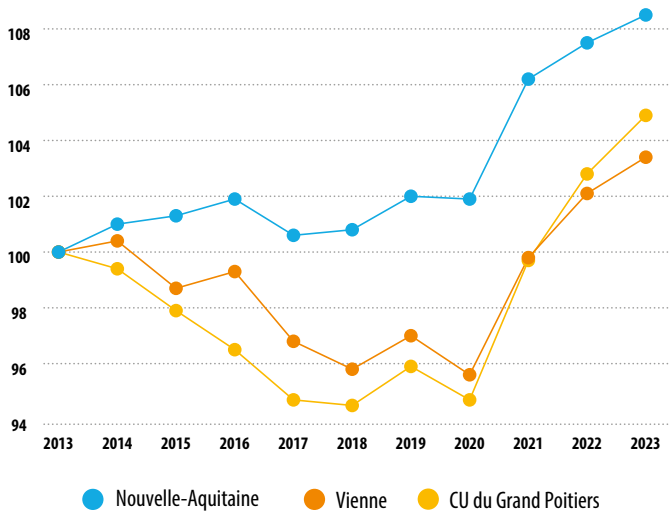
Secteurs	Nombre d'établissements employeurs	Effectifs au 31/12/2020
Action sociale	126	3 956
Activités financières et d'assurance	80	1 739
Enseignement	80	1 678
Services divers	127	1 363
Non classés (NAF 94.99Z)	214	1 126
Sports et loisirs	146	409
Arts et spectacles	130	258
Agriculture, industrie et construction	12	193
Santé humaine	5	193

Source : INSEE Flores 2020, traitement ORESS NA

Les tendances de l'emploi

ÉVOLUTION DE L'EMPLOI ESS

BASE 100 À T4 2013

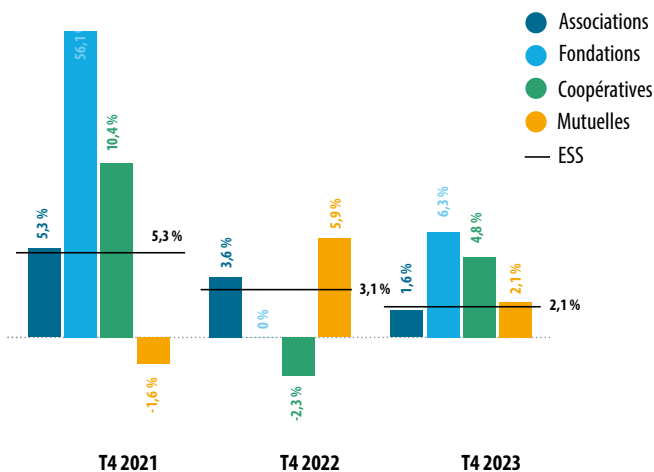


Source : URSSAF 2024, traitement ORESS NA

En 10 ans, l'emploi ESS sur Grand Poitiers a crû de 4,9 %, dépassant ainsi la moyenne départementale (+3,4 %) mais restant en dessous de la moyenne régionale (+8,5 %). Cela correspond à 450 postes créés entre 2013 et 2023 !

Les années 2013-2018 sont caractérisées par une baisse continue de l'emploi ESS ; 2019 marque une légère reprise, 2020 la baisse en lien avec la crise sanitaire. Les années post-covid sont marquées par une croissance très dynamique de l'emploi ESS : 2021 +5,3 %, 2022 +3,1 % et 2023 +2,1 %.

ÉVOLUTION ANNUELLE DE L'EMPLOI ESS PAR FAMILLE



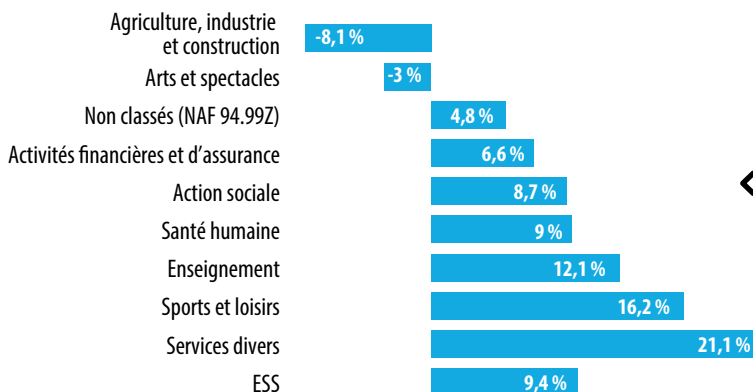
Source : URSSAF 2024, traitement ORESS NA

Ce sont les associations qui portent la croissance de l'ESS post-covid à Grand Poitiers. Entre fin 2019 et fin 2023, ce sont près de 600 emplois associatifs qui ont été créés !

La forte augmentation procentuelle de l'emploi dans les fondations en 2021 est liée à la reprise de l'association Diapasom (qui gère un établissement de soins aux jeunes handicapés à Poitiers) par la fondation OVE.

ÉVOLUTION DE L'EMPLOI ESS PAR SECTEUR D'ACTIVITÉ

T4 2019-T4 2023



Source : URSSAF 2024, traitement ORESS NA

Entre fin 2019 et fin 2023, l'ESS a crû de 9,4 % à Grand Poitiers, dépassant ainsi de plus de 800 postes l'emploi ESS pré-covid.

Tous les secteurs sont caractérisés par une forte hausse de l'emploi, à l'exception de l'agriculture, industrie et construction et des arts et spectacles.

Les secteurs qui comptent le plus d'emplois en termes de volume sont l'action sociale (+340 postes), les services divers (+160 postes) et l'enseignement (+130 postes).

À chaque besoin sa structure locale

En Nouvelle-Aquitaine et à l'échelle de Grand Poitiers, les entreprises de l'ESS produisent des biens et des services dans l'ensemble des secteurs. En tant qu'acteur·rices du territoire, vous pouvez donc faire appel à des prestataires locaux de l'ESS pour l'ensemble de vos besoins. Vous en doutez encore ? En voici la preuve illustrée !

S'assurer et avoir une protection sociale

- Les mutuelles
- Les assurances
- Les mutuelles de santé

Construire et rénover

- INAE - chantiers d'insertion
- URSCOP
- L'AlterBative
- Ielo
- VMS
- Odeys
- SEI

Proposer un espace de co-working (télétravail)

- L'Embarcadère
- Le Clou
- Les Usines
- Les Feuillants
- Cobalt
- Néoloji Technopole
- Coopérative des Tiers-Lieux

Proposer des services à mes salarié·es

- Cezam
- Maisons de quartiers
- Le Confort Moderne
- Ekitour
- Les Oiseaux de Passage
- UP

Acheter des fournitures

- ADERE

Se financer

- J'adopte un projet
- France Active
- Crédit Coopératif
- ADIE
- Les Cigales
- Fondation territoriale de la Vienne

Acheter du matériel d'occasion (réutilisé, sous garantie, recyclage D3E)

- Collectif Mélusine
- Emmaüs
- La Croix Rouge Insertion
- Les Ateliers du Bocage

Gérer les déchets

- Compost'Age
- La Regratterie
- Re-Cycles
- VMS
- Rebond Insertion Poitiers

Déployer des outils numériques et informatiques collaboratifs

- Réseau SPN
- AWA Solutions
- Cobalt

Investir dans la redirection écologique à long terme

- Eclowtech
- La Traverse
- Terre de Liens Poitou Charente
- L'Atelier du Soleil et du Vent

Se chauffer et s'alimenter en énergie

- Enercoop NA
- Soregies - fournisseur local hors ESS
- L'Atelier du Soleil et du Vent

Se fournir pour le thé/café

- Le pois tout vert - Biocoop
- Boulangerie SCOP Les Passants

Se nourrir

- SEI Association
- Ekitrade
- APPUI 86 - Les jardins de l'APPUI
- Le toit du Monde
- MaisonCelle
- Pourquoi pas la Ruche
- L'éveil
- Le Baudet

Se former, être accompagné, ingénierie

- Kurioz
- Ellyx
- La Traverse
- ACEA Consulting
- POP
- Collectif la Gare à Idées
- CAPEE

Se déplacer

- Soligo 86
- Citiz
- Biclou
- ADSEA Mobi-Vienne
- VMS 86
- Titi Floris

Recruter, faire appel à des prestations

- ACEASCOP
- Consortium Coopérative
- INAE - SIAE
- APPUIS 86 - agence futur emploi
- CRGE
- Indigo formation

Communiquer et téléphoner

- Vivant communication
- Telecoop

Focus thématiques

Les Sociétés Coopératives d'Intérêt Collectif (SCIC)

Les SCIC sont des sociétés régies par le code du commerce qui ont pour objectif la production ou la fourniture de biens et de services d'intérêt collectif présentant un caractère d'utilité sociale. C'est une forme de société récente (2002) qui se caractérise par son égalité d'ambition entre la qualité d'un service économique et ses objectifs d'intérêt collectif, son multi-sociétariat et son mode d'organisation qui repose sur le principe 1 associé-e = 1 voix. S'appuyant sur une gouvernance démocratique, la SCIC permet de mettre en synergie et de réunir de nombreux-ses acteur-rices et parties prenantes tels que des collectivités, des entreprises, des associations, des usager-ères bénéficiaires, des salarié-es, des producteur-rices...

Les SCIC représentent pour Grand Poitiers une nouvelle manière de construire et de partager des objectifs, de trouver des solutions de manière collective. Grand Poitiers a voté en 2022 un cadre d'intervention pour s'investir dans les SCIC par la prise de participation dans le capital en adéquation avec les compétences qu'elle exerce. Elle apporte son soutien à des projets et initiatives dont l'objet social et les finalités sont en phase avec les feuilles de route et les enjeux du territoire, notamment dans le champ de l'alimentation (Atelier des vallées, Ceinture verte...). Aujourd'hui, une dizaine de SCIC œuvrent sur le territoire.



Créée en 2023 à Poitiers, cette maison des productions locales propose des représentations théâtrales suivies d'un moment gustatif de type goûter, apéro, dîner ou brunch. L'espace de restauration ouvert le midi du lundi au vendredi propose des menus de saison avec des productions locales sous forme de bocaux zéro déchet. Une boutique permet de mettre en avant les producteur-rices locaux-ales ainsi que les auteur-rices de théâtre. Enfin, La Scène Maria Casarès accueille les particuliers, associations, entreprises qui souhaitent privatiser les locaux pour un événement festif, un séminaire ou toute autre manifestation. La convivialité, l'échange et le partage sont les valeurs fondatrices qui animent ses fondateurs pour décroïsonner l'art et la culture, la rendre accessible à toutes et à tous. La Scène Maria Casarès propose une offre artistique et culturelle complémentaire des autres structures de son territoire dans un patrimoine rénové et magnifié.

Quel lien avec Grand Poitiers ?

« Grand Poitiers s'est engagée en tant que sociétaire dans la SCIC dès sa création. Cet engagement significatif nous a permis de lever d'autres fonds, notamment auprès de la Région Nouvelle-Aquitaine. Désormais, la Communauté Urbaine fait pleinement partie de la gouvernance et participe activement à faire connaître et rayonner La Scène Maria Casarès. »



➤ La Scène Maria Casarès



PCER Nouvelle-Aquitaine

PCER a été créée en 2008. Elle est productrice d'électricité. Elle développe, investit et exploite des projets photovoltaïques et hydroélectriques. Elle participe ainsi à l'organisation de parties de pétanque lorsqu'elle couvre un boulo-drome à Montamisé, elle permet aussi, par l'intermédiaire de ses installations, l'organisation de vides-greniers, de fêtes de village, de fêtes associatives...

Quel lien avec Grand Poitiers ?

« Grand Poitiers nous a fait confiance pour réaliser les projets d'ombrières photovoltaïques du parking du Parc des Expositions et celles du parking du gymnase Saint-Éloi. Ces deux installations sont parmi nos plus importantes références. Nous interagissons régulièrement avec les équipes de Grand Poitiers pour envisager de nouveaux projets sur le territoire. Grand Poitiers apporte aussi son soutien lorsque nous réalisons des projets directement avec des communes de la communauté urbaine. »

➤ PCER Nouvelle-Aquitaine



Pour aller plus loin :



Visiter le site de l'URSCOP
Nouvelle-Aquitaine



Lire le livrable sur le site de la CRESS
Nouvelle-Aquitaine

« Faire Territoire Ensemble :
le modèle des SCIC »



Focus thématiques

Les tiers-lieux

Un tiers-lieu, selon la définition élaborée par la Coopérative des Tiers-Lieux de Nouvelle-Aquitaine, désigne « un espace qui favorise les interactions sociales, la créativité et le partage de ressources. Ces lieux se situent entre la maison (premier lieu) et le travail (deuxième lieu), et sont conçus pour accueillir des activités variées comme le coworking, des événements culturels, des ateliers et des rencontres communautaires. Ils visent à créer un environnement propice à l'innovation sociale, à l'entraide et à l'épanouissement personnel et collectif. »

Grand Poitiers a vu l'émergence de nombreux tiers-lieux sur son territoire ces dernières années. Aujourd'hui, il existe une trentaine de tiers-lieux sur l'ensemble de la Communauté Urbaine. La diversité des projets permet aux citoyen·nes, aux structures de l'ESS, aux entreprises de l'économie conventionnelle de profiter de lieux dynamiques, de créer du lien et d'enclencher des coopérations locales. La Communauté Urbaine de Grand Poitiers a participé à l'essor des tiers-lieux sur le territoire, notamment grâce à un AMI appuyant à la fois l'émergence de tiers-lieux mais aussi la mutualisation des ressources de ces derniers.



L'association, créée en 2018, anime un fablab. C'est un lieu de partage, d'échange et de fabrication, avec des machines à commande manuelle ou numérique mises à disposition de ses adhérent·es. La FaBrick, c'est une programmation d'ateliers créatifs basés sur le réemploi et des journées de formation pour apprendre à utiliser les machines. Elle propose des actions d'animation avec des maisons de quartiers, des EHPAD, des établissements scolaires. Elle réalise des ateliers créatifs, du teambuilding ou encore de la fabrication de produits selon les demandes. La FaBrick est également habilitée à délivrer des formations professionnelles « Faciliter l'Intelligence Collective ». Elle anime ses formations en inter et intra-entreprises, et elle conçoit et anime des ateliers sur-mesure pour aider des structures à résoudre leurs problématiques, prendre des décisions, faire un diagnostic ou encore piloter un projet. La FaBrick, c'est à la fois la possibilité de faire partie d'une communauté et d'un lieu où les utilisateur·rices peuvent développer des compétences de production, de fabrication, d'utilisation d'outils et de logiciels numériques. La force du collectif les pousse souvent à passer de l'envie à l'action. Ses adhérent·es sont représenté·es par 40 % d'étudiant·es. La FaBrick a un impact sur les rencontres intergénérationnelles. Les étudiant·es travaillent et collaborent souvent avec des travailleur·euses et des retraité·es.

Quel lien avec Grand Poitiers ?

« Grand Poitiers fait partie des premières institutions à avoir cru en nous. Son soutien prend différentes formes : financier, sans lequel nous n'existerions pas ; bien que notre modèle économique soit en plein essor, nous avons besoin de subventions le temps d'atteindre l'autonomie complète. Ensuite, sur le plan commercial, Grand Poitiers a déjà fait appel à nos prestations de services ou de produits, ce qui contribue à faire fonctionner notre association. Enfin, en termes de communication, Grand Poitiers est un maillon fort du bouche-à-oreille. De nombreux clients et partenaires ont fait appel à nous grâce à Grand Poitiers, qui parle de nos actions. »



> La FaBrick





Le CLOU est un projet culturel et solidaire de territoire né de l'envie d'un collectif d'une trentaine de personnes de proposer en cité médiévale de Chauvigny un lieu de rencontres et d'échanges autour des activités suivantes : café-librairie, bureaux partagés (coworking), œnologie, boutique de produits locaux, hébergements, ateliers. Des manifestations se tiendront régulièrement au CLOU et relieront les projets les uns avec les autres, permettant ainsi à différents publics de se côtoyer autour de deux grands axes : culture et agriculture. Trois structures paysannes ont installé leurs bureaux au CLOU en janvier 2022. L'ouverture définitive du lieu (toute l'année) est prévue en juin 2025. Son objectif est de contribuer à favoriser le lien social, professionnel et culturel entre les habitant-es de Chauvigny et des communes alentours, d'œuvrer en faveur de l'intérêt collectif, de fédérer les réseaux existants, de participer à une démarche culturelle, environnementale et agricole auprès de tous les publics : les salarié-es en coworking, les utilisateur-rices des bureaux, les associations partenaires présentes sur des manifestations au CLOU, les habitant-es du quartier de la cité médiévale, de Chauvigny et de Grand Poitiers, les centres de loisirs, les artistes régionaux (comédien-nes, musicien-nes, lecteur-rices, plasticien-nes, auteur-rices), les familles bénéficiaires du secours populaire de Chauvigny, les personnes sans ressources, les touristes, les agriculteur-rices, les vigneron-nes, les producteur-rices locaux-les. Actuellement, trois salarié-es travaillent au CLOU.



« Quel lien avec Grand Poitiers ? »

Lauréat du prix ESS de Grand Poitiers en 2022, le CLOU a pu bénéficier d'une reconnaissance de son travail ainsi que d'une aide financière non négligeable. Grand Poitiers accompagne les événements culturels organisés par le CLOU dans le cadre du printemps des poètes, de sa programmation estivale et à l'occasion des journées du patrimoine en septembre. Grand Poitiers sollicite régulièrement le CLOU pour des rencontres à Chauvigny, ce qui offre au tiers lieu chauvinois une meilleure visibilité, y compris dans les nombreux supports de communication comme Sortir à Grand Poitiers. »

➤ Le CLOU



Focus thématiques

Les Structures d'Insertion par l'Activité Économique (SIAE)

Une vingtaine de Structures d'Insertion par l'Activité Économique (SIAE) existent sur le territoire de Grand Poitiers, réparties entre les ateliers-chantiers d'insertion, les entreprises d'insertion, les associations intermédiaires, les entreprises de travail temporaire d'insertion et les entreprises d'insertion par le travail indépendant. Elles mettent en place des activités dans de nombreux domaines : maraîchage, restauration, économie circulaire, recyclage du textile, blanchisserie, mobilité solidaire, peinture, menuiserie, espaces verts, nettoyage, conciergerie, bâtiment, etc.

En 2023, ce sont plus de 1 500 salarié-es en insertion qui ont été accompagné-es par les SIAE œuvrant sur le territoire, prouvant l'ampleur et l'utilité sociale de ces structures. C'est une offre essentielle, qui contribue à la cohésion sociale du territoire, à la professionnalisation des publics et participe à des parcours dynamiques sur le marché local de l'emploi. Par son engagement dans les politiques d'insertion et d'emploi, Grand Poitiers soutient ce secteur à travers un règlement d'intervention voté en 2021, lui permettant d'attribuer des subventions en fonction de plusieurs critères. Grand Poitiers est également cliente des SIAE par l'intermédiaire de la commande publique et des marchés réservés. À ce titre, elle fait régulièrement appel au collectif des restaurants d'insertion du territoire pour des prestations de traiteur.



L'association a démarré ses activités en septembre 2022. Installée à Lusignan, la ferme accueille et accompagne des personnes détenues qui bénéficient d'un aménagement de peine pour préparer leur retour à la liberté. Ces hommes bénéficient d'un hébergement, d'une vie collective riche et ouverte sur le territoire, et sont amenés à travailler dans le cadre d'un chantier d'insertion dont l'activité principale est le maraîchage biologique. Des habitant-es du territoire peuvent également être accompagnés via le chantier d'insertion, pour retrouver le chemin de l'emploi durable. Les légumes produits à la ferme sont distribués en circuit court (vente aux particuliers, à la restauration collective et aux épiceries sociales de Grand Poitiers) et contribuent ainsi à la résilience alimentaire du territoire. En relation avec les nombreux-ses bénévoles engagés dans le fonctionnement de la ferme et impliqués dans la vie citoyenne et les dynamiques associatives de leur commune d'accueil, les résidents retrouvent une place dans la société. Le regard des habitant-es sur la prison et l'exclusion change.

Quel lien avec Grand Poitiers ?

« Grand Poitiers a soutenu le projet dès son démarrage, notamment en attribuant le prix ESS et en contribuant activement au comité de pilotage. Ce soutien a facilité l'accueil de la structure sur le territoire du Pays Mélusin, et a permis l'engagement d'autres partenaires clés. Aujourd'hui, nous bénéficions d'un soutien financier qui contribue à la pérennisation de notre jeune structure, et nous permet de déployer notre projet social en lien avec le territoire tout en imaginant de nouveaux axes de développement (nouvelle activité économique notamment). »



➤ Maisoncelle



Territoires Zéro Chômeur de Longue Durée à Poitiers !

Dans cette dynamique autour de l'insertion, Territoires Zéro Chômeur de Longue Durée (TZCLD) offre de nouvelles opportunités, en partant du principe qu'aucune personne n'est inemployable. Avec le premier territoire habilité récemment sur Poitiers, ce sont déjà plus de 80 personnes embauchées depuis le démarrage des activités en 2023. Un autre territoire va prochainement pouvoir se lancer dans l'aventure avec le projet des communes porté par Jaunay-Marigny et Dissay. De nombreux-ses acteur-rices, partenaires et énergies se fédèrent autour de TZCLD.



Créée en 2022 dans le cadre de l'expérimentation nationale Territoires Zéro Chômeur de Longue Durée, Papiole est une Entreprise à But d'Emploi basée à Poitiers, ayant la particularité d'embaucher des personnes privées d'emploi depuis plus d'un an en leur proposant un CDD à temps choisi, adapté à leurs compétences et savoir-faire. Les activités développées sont multiples : ressourcerie des jeux et jouets, carapate, nettoyage intérieur des véhicules, gestion d'une plateforme alimentaire pour les épiceries sociales du territoire, maraichage, gestion des composteurs publics... Les activités de Papiole sont créées en lien direct avec le besoin des habitant-es, des entreprises, des associations et des collectivités du territoire. Elle emploie le terme « d'activités utiles au territoire ». Pour s'assurer qu'elles soient cohérentes, les activités développées par Papiole sont validées par une instance (le Comité Local pour l'emploi) composée d'acteur-rices économiques du territoire, d'habitant-es et de représentant-es des collectivités du territoire.

Quel lien avec Grand Poitiers ?

« Le soutien de Grand Poitiers prend des formes diverses dans le cadre du développement de notre structure : soutien financier, soutien technique, accompagnement bienveillant. Notre projet est lié à ce territoire, il en est même indissociable. »



Focus thématiques

L'accompagnement à l'entrepreneuriat

Accompagner la création, la reprise, le développement et la pérennisation des entreprises de l'ESS sur le territoire de Grand Poitiers est un enjeu et une ambition du territoire.

Depuis 2021, l'écosystème qui accompagne les porteur-euses de projet ESS de Grand Poitiers s'est fédéré autour d'une bannière commune : La Gare à Idées. Concrètement, il s'agit d'une offre globale qui vise à accompagner toutes celles et ceux qui souhaitent porter un projet ou une idée, en individuel ou en collectif, aux valeurs humaines, solidaires et environnementales. Depuis la construction du projet jusqu'à son suivi post-crédation, chacun-e peut trouver une réponse adaptée à ses besoins grâce aux différent-es acteur-rices de l'accompagnement et du financement, qui mobilisent et mutualisent leur expertise.

L'offre de la Gare à Idées s'articule autour de 6 axes :

- « L'aiguillage » (sensibilisation et acculturation à l'ESS)
- « La Halte » (premier accueil pour trouver un-e interlocuteur-ice à qui poser ses premières questions)
- « Le Wagon Pupitre » (accompagnement spécifique pour lancer, développer et pérenniser son projet)
- « Le Caténaire » (espace de réseautage pour présenter son projet et imaginer des coopérations)
- « Le Chaudron » (trouver des financements adéquats à son projet)
- « La Boucle » (se former et développer de nouvelles compétences)

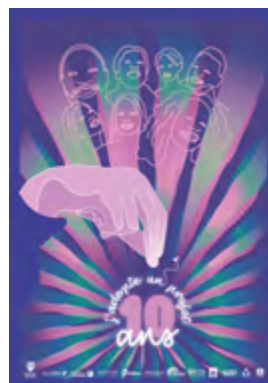


Fondée en 2014 avec l'ambition de créer de nouvelles sources de financement pour les projets entrepreneuriaux du territoire, J'adopte un projet se consacre depuis 10 ans au financement participatif (crowdfunding) grâce à son outil digital dédié. J'adopte un projet est convaincue qu'activer le pouvoir individuel des citoyen-nés est une richesse pour les territoires et les projets, que cultiver la coopération et l'envie d'agir collectivement permet d'aller plus loin et qu'associer et mobiliser les acteur-rices de la vie économique favorise l'engagement d'un projet commun. Soutenir un projet local sur J'adopte un projet est un véritable pouvoir d'action. Chaque habitant-e peut transformer positivement son environnement tout en choisissant une initiative répondant à ses besoins et ses valeurs. J'adopte un projet renforce l'économie locale en permettant à des projets, porteurs d'innovation, s'inscrivant dans une dynamique de transition écologique ou sociale, d'exister et de créer de l'emploi. À son échelle, elle participe à la construction d'un territoire plus durable et solidaire.

Quel lien avec Grand Poitiers ?

« Grand Poitiers joue un rôle essentiel dans le développement de notre association depuis ses débuts. En plus de son soutien financier qui permet à notre structure de renforcer ses capacités opérationnelles, Grand Poitiers nous offre un appui stratégique précieux grâce à sa connaissance fine du territoire et des enjeux pour les acteur-rices économiques. Nous travaillons en coopération pour répondre aux besoins du territoire et permettre l'émergence d'initiatives innovantes. »

➤ J'adopte un projet



Focus thématiques

L'innovation sociale

La loi définit l'innovation sociale comme « l'offre de produits ou de services qui répondent à des besoins sociaux non ou mal satisfaits, ou qui y répondent par une forme innovante d'entreprise, par un processus innovant de production ou par un mode innovant d'organisation du travail (article 15 de la loi du 31 juillet 2014 relative à l'Économie Sociale et Solidaire) ».

Un besoin devient social lorsqu'il touche à un collectif d'individus. De nouveaux besoins sociaux ont progressivement émergé face aux évolutions de la société et aux nombreux défis auxquels nous faisons face (vieillesse de la population, augmentation des familles monoparentales, emplois à horaires décalés, se déplacer en respectant la planète...). L'innovation sociale est essentielle dans un monde en permanente mutation, où les défis économiques, sociaux et environnementaux se multiplient.

À travers sa gouvernance démocratique, sa capacité à répondre aux besoins sociaux, à associer ses usagers et bénéficiaires à la production de biens ou de services, l'ESS est un secteur majeur de l'innovation sociale qui propose une multiplicité de solutions concrètes dans de très nombreux domaines.

Un exemple emblématique local est porté par l'association Silver Geek. Cette structure vise à améliorer le bien-être et la santé des seniors, à développer les liens sociaux et intergénérationnels, tout en luttant contre la fracture numérique à travers deux activités principales : des ateliers numériques ludiques à destination des personnes âgées et l'organisation d'événements e-sports amateurs en équipes de personnes âgées.

POP

POP est un dispositif créé en 2020, basé sur l'alliance d'une expertise du territoire et d'une expertise métier, qui propose une offre d'accompagnement complète pour contribuer à l'émergence de projets et de nouvelles activités répondant aux enjeux sociaux et environnementaux en Charente, Charente-Maritime, Vienne et Deux-Sèvres. Les structures de l'ESS, de par leur historique et leur considération de la parole, portent en elles la culture du débat. Cette culture du débat et la possibilité que tout un chacun puisse faire part d'un ressenti, puis que ce ressenti puisse faire l'objet d'une vérification et d'une recherche de solutions, est une formidable source d'innovation sociale dans les structures de l'ESS. Débattre et savoir s'écouter, ce sont les clés. POP accompagne avant tout les équipes projet à être en empathie avec les bénéficiaires potentiels de leurs solutions d'innovation sociale. La solution va ensuite être démontée pour pouvoir en tester plusieurs parties auprès des bénéficiaires. Une grille de lecture est travaillée avec les équipes projet afin que celles-ci puissent s'emparer de facteurs de réussite et d'échec, mais aussi des sérendipités potentielles.

> POP



Ce dispositif est porté par ATIS et France Active Nouvelle-Aquitaine.

Quel lien avec Grand Poitiers ?

« POP existant depuis 4 ans et demi, Grand Poitiers a fait partie des premiers soutiens de notre dispositif. Ce soutien nous a permis de pouvoir faire émerger des projets comme Maisoncelle, Re-Cycles. Accompagner des citoyennes et citoyens ayant la volonté de questionner nos modèles, poser des idées nous amenant à toujours plus de vivre ensemble... Les enjeux environnementaux à venir nous amènent à nous questionner sur le modèle de notre société de demain. Grand Poitiers, par son soutien à l'Économie Sociale et Solidaire, donne des clés pour permettre aux habitantes et habitants d'être forces de proposition afin d'établir de nouveaux modèles sortant des sentiers battus. »



Focus thématiques

L'économie circulaire

L'économie circulaire, dans sa définition, cherche à optimiser l'utilisation des ressources présentes sur un territoire tout en réduisant le gaspillage. Elle encourage ainsi le recyclage, la réutilisation et la réparation, transformant ainsi des déchets en ressources. Grâce à ce mécanisme, ce qui pouvait être considéré comme perdu car jeté, se transforme en richesse pour le territoire.

Les structures de l'ESS sont en avance sur ces sujets. En effet, de par leur raison d'être, ces organisations se sont emparées des questions de réemploi, de recyclage, de réduction des déchets depuis de nombreuses années. Ainsi, le territoire de Grand Poitiers compte de nombreuses structures de l'économie circulaire comme par exemple Re-cycle qui reconditionne des cycles qui étaient voués à la destruction.

L'économie circulaire est une illustration concrète de comment l'Économie Sociale et Solidaire participe pleinement aux développements d'un territoire. À la fois sur le plan économique puisqu'elle crée des emplois, mais également sur les volets sociaux et environnementaux. Elle illustre également la capacité de l'ESS à créer des coopérations fructueuses entre les différentes parties prenantes d'un territoire, avec les entreprises de l'économie conventionnelle où peuvent être citées les dynamiques de l'écologie industrielle territoriale, ou avec les collectivités et la mise en place d'un programme local de prévention des déchets ménagers et assimilés. Enfin, les actions des structures de l'Économie Sociale et Solidaire, dans le champ de l'économie circulaire, contribuent aux dynamiques de transitions : respect de l'environnement, justice sociale, recherche d'impacts sociétaux positifs. Les principes fondateurs des structures de l'ESS – la gouvernance démocratique, la lucrativité limitée, l'ancrage territorial et l'innovation sociale et écologique – constituent un socle fort pour faire en sorte que les structures de l'ESS poursuivent cette ambition.



VMS a été créée en 2012. La première activité de l'association était un chantier d'insertion dans le secteur du bâtiment. Au fil des chantiers et des besoins exprimés sur le territoire, de nouvelles activités ont été mises en place pour enrichir l'association. L'objectif principal est d'améliorer l'accès à l'emploi des personnes les plus vulnérables tout en contribuant au développement durable du territoire. Aujourd'hui, VMS compte cinq axes de diversification, deux supports d'activités (travaux du bâtiment et recyclage de menuiseries), ainsi qu'une nouvelle activité d'entretien des composteurs.

Quel lien avec Grand Poitiers ?

« Grand Poitiers soutient les activités de VMS depuis de nombreuses années, non seulement par un soutien financier, mais également par un réel accompagnement humain en fonction de nos activités. Les clauses sociales dans les marchés publics, qui continuent de se développer, facilitent également notre accès à des chantiers. Nous avons un véritable engagement envers l'économie circulaire et avons la chance d'évoluer dans un territoire engagé. Nous espérons renforcer notre collaboration avec Grand Poitiers dans nos démarches de « recyclage d'huisseries » et de valorisation des exutoires. »

> VMS



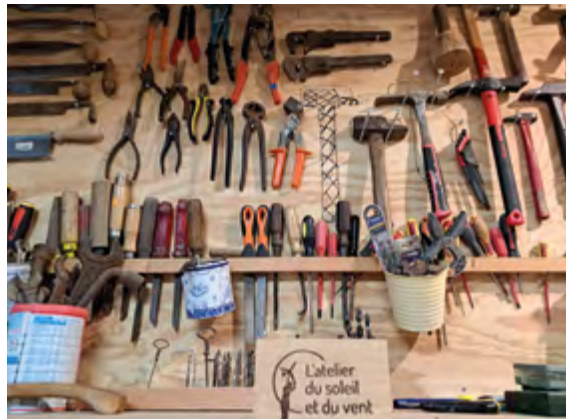


L'Association a été créée en 2011. L'Atelier du Soleil et du Vent réunit des acteur-rices engagé-es parmi des artisan-nes, des ingénieur-es, des citoyen-nes, des associations, qui participent ensemble à lutter contre la précarité et à œuvrer pour une transition écologique juste. À travers des stages, des temps de rencontres et de partage de connaissances, sa mission est de rendre accessible des compétences et des savoirs permettant à chacun-e de concevoir une autonomie collective et individuelle. Par la mutualisation et la mise à disposition d'ateliers, d'outils, de machines et de conseils permettant le travail du bois et du métal, l'association apporte un soutien au développement d'activités artisanales locales pour des artisan-nes n'ayant pas ou peu accès à du matériel professionnel. Proposant des accompagnements et des stages autour de thématiques telles que l'autonomie énergétique, l'éco-habitat et l'artisanat, l'association permet d'aller vers plus de résilience individuelle et collective, à l'échelle du territoire. Avec les compétences à disposition, l'association permet à chacun-e de se réapproprier des savoir-faire manuels. Elle vise le développement de l'autonomie des utilisateur-rices et acteur-rices du territoire afin que toutes et tous puissent porter des projets ambitieux avec tout un panel d'outils et de ressources à leur disposition (lieu, équipements, compétences).

Quel lien avec Grand Poitiers ?

« Grand Poitiers a apporté son soutien à l'association via le Prix coup de cœur ESS en 2022. L'association a également signé en 2024 une convention pour l'obtention d'un espace de 50 m² supplémentaire et la mise en place d'une tour extérieure pour accueillir l'aspiration de l'atelier. Cela nous permet de développer nos activités dans de meilleures conditions ! Grand Poitiers nous soutient également sur le projet d'acquisition du bâtiment pour accueillir notre collectif d'acteur-rices associatifs et d'artisan-nes. »

➤ L'Atelier du Soleil et du Vent



La CRESS, Chambre Régionale de l'Économie Sociale et Solidaire Nouvelle-Aquitaine, est accélératrice d'Économie Sociale et Solidaire.

Elle fédère 250 réseaux et organisations locales de l'ESS, représente 20 000 structures et 246 000 emplois au niveau régional.

D'intérêt général et dans le respect du principe de subsidiarité, elle a vocation à défendre, promouvoir, développer, fédérer et outiller l'ESS au niveau local. Elle a plusieurs rôles.

- ▶ **Politique** : c'est l'instance de représentation de l'ESS. Assemblée régionale des organisations, réseaux de l'ESS... elle défend l'ESS comme un projet global, qui, par ses pratiques et valeurs, est au cœur des grands enjeux et débats de société.
- ▶ **Stratégique** : elle développe la culture de la transformation sociale et de la coopération. Elle renforce la capacité des organisations ESS à coopérer pour répondre aux défis sociétaux et territoriaux.
- ▶ **Économique** : elle est un réseau aidant les entreprises et les acteurs de l'ESS à dynamiser leurs projets. Elle renforce l'exemplarité de l'ESS et sa capacité à porter de nouveaux droits et devoirs.
- ▶ **Écologique** : elle engage la transition sociale, solidaire et écologique de l'économie régionale à travers ses membres.

EN SAVOIR PLUS

WWW.CRESS-NA.ORG



Site de Poitiers

37 rue Carnot - 86 000 Poitiers

Contact :

Rémy Poignant, *Co-directeur*
r.poignant@cress-na.org

Benoît-Karim Chauvin, *Animateur territorial*
bk.chauvin@cress-na.org

GRAND POITIERS

communauté urbaine

Un territoire innovant

À moins d'1h30 de Paris, de Bordeaux et de la côte atlantique, Grand Poitiers est la réunion de 40 communes ayant choisi de relever ensemble les grands défis économiques, écologiques et sociaux du XXI^e siècle. Partout sur le territoire, des écosystèmes de l'innovation et de la recherche, dans des domaines de pointe (écomobilité et stockage d'énergie, numérique éducatif, biotechnologies et bioéconomie...) côtoient des services et commerces de proximité, des initiatives solidaires, inclusives et créatrices de richesse.

Un territoire de patrimoine

C'est aussi un territoire fier de sa richesse patrimoniale, de la renommée de son université et de son CHU, et de la diversité de sa programmation culturelle, artistique, sportive et de loisirs. Grand Poitiers offre les services d'une métropole, sans ses inconvénients comme la flambée des prix de l'immobilier ou les heures perdues dans les transports. Sur ce territoire à taille humaine, on a le temps de vivre et de conjuguer vie personnelle et vie professionnelle.

Un territoire de nature

En ville ou à la campagne, la nature aussi est toujours à portée de main. On y accède à pied et à vélo par les centaines de kilomètres de sentiers dans le respect de la biodiversité, en participant à des actions à la hauteur de l'urgence climatique. En termes d'alimentation, des leviers s'activent pour permettre aux habitant-es de savourer des produits fermiers de qualité et cultivés localement, dans une logique de circuit court.

EN SAVOIR PLUS

WWW.GRANDPOITIERS.FR



Contact :

Gabriel Auxéméry, *Responsable de secteur ESS*
gabriel.auxemery@grandpoitiers.fr

Hatice Kiziltas, *Référente ESS*
hatice.kiziltas@grandpoitiers.fr



Les textes de cette œuvre sont mis à disposition selon les termes de la Licence Creative Commons Attribution - Pas d'Utilisation Commerciale - Partage dans les mêmes conditions

Directeur de la publication : Stéphane Montuzet

Rédaction : CRESS Nouvelle-Aquitaine - Dominique Thiel, Benoit-Karim Chauvin et Rémy Poignant / Communauté Urbaine de Grand Poitiers - Gabriel Auxéméry et Hatice Kiziltas

Avec la participation de : CRESS Nouvelle-Aquitaine - Aurélie Forme

Réalisation graphique : O tempora