

cress Nouvelle-Aquitaine



ÉCONOMIE
SOCIALE ET
SOLIDAIRE


Diagnostic
TERRITORIAL
DE HAUTE-CORRÈZE COMMUNAUTÉ

INTRODUCTION



Christophe ARFEUILLÈRE,
*Vice-Président en charge
du développement économique
de Haute-Corrèze Communauté*

Le soutien à l'économie et aux entreprises du territoire est un enjeu fort pour les élu-es de Haute-Corrèze Communauté.

C'est pour compléter notre intervention, que nous avons souhaité nous doter d'un diagnostic territorial afin de connaître les acteurs et soutenir l'ESS sur le territoire.

Alors que nous sommes le 2^e EPCI de la Corrèze en nombre d'emplois liés à l'Économie Sociale et Solidaire, le rôle de la CRESS a consisté à appuyer notre montée en compétences sur ce modèle économique.

Le diagnostic a conforté la présence de structures ESS solidement et historiquement implantées, et a montré que nous possédons un ensemble d'établissements employeurs qui participent à la vitalité économique du territoire. Ces structures répondent à de vrais besoins de la population en apportant des services à destination des personnes âgées et du handicap.

En tant que vice-président à l'économie, ce travail réalisé en partenariat avec la CRESS a confirmé l'idée qu'il faut voir en l'ESS la possibilité de faire valoir les atouts de nos territoires ruraux en développant une économie ancrée localement, tout en respectant le cadre de vie de la population.

Le nombre d'acteurs mobilisés a permis de lancer une dynamique de travail et de définir un certain nombre d'enjeux qui témoignent de la richesse du travail fourni par les participant-es et de la diversité des structures qui se sont impliquées pour mener ce travail. Merci à elles et eux !

Parmi les enjeux identifiés, ressort un besoin de coordination et de création de lien entre les porteur-ses de projets ESS, mais aussi un besoin de reconnaissance via notamment les aides locales. Nous allons en tenir compte dans la réécriture de notre règlement des aides économiques afin d'inciter l'émergence de nouveaux projets et de continuer la dynamique de création en cours sur le territoire.

Nous intégrons dorénavant les acteurs de l'ESS comme membre à part entière de l'économie du territoire en élargissant le cercle des parties prenantes aux autres acteurs de l'ESS. Nous espérons que cela engendrera un changement d'échelle ; la collectivité peut être le levier pour développer durablement une politique locale d'ESS.



Sylvie MALÉON,
*Vice-Présidente de la CRESS
Nouvelle-Aquitaine*

La CRESS Nouvelle-Aquitaine se félicite de l'engagement de Haute-Corrèze Communauté (HCC) en faveur du développement de l'Économie Sociale et Solidaire sur son territoire.

Souvent méconnue, l'ESS est pourtant un acteur clé de nos territoires et de notre économie, promouvant des valeurs de solidarité, d'inclusion et de durabilité.

Les éléments présentés dans ce document vous permettront de mieux connaître ce pan de l'économie locale et d'appréhender le poids remarquable des entreprises ESS sur le territoire de Haute-Corrèze Communauté (HCC), avec notamment près d'un emploi privé sur trois porté par une entreprise ESS.

Mais au-delà des données statistiques, il faut aussi souligner la forte mobilisation des entreprises ESS autour de cette démarche engagée par HCC avec l'appui de la CRESS Nouvelle-Aquitaine. Ce sont ainsi près d'une quarantaine de structures qui se sont mobilisées et qui nous ont permis d'identifier les enjeux auxquels les structures de l'ESS seront confrontées dans les années à venir. Ces retours pourront nourrir la stratégie économique d'HCC.

Enfin, en engageant cette démarche début 2022, HCC est devenue la première communauté de communes limousine à mener une démarche de diagnostic et d'animation des acteurs ESS de son territoire. Nous espérons que cet engagement en faveur de l'ESS contribuera à inspirer beaucoup d'autres territoires et permettra ainsi à l'ESS de jouer un rôle clé dans la création d'une économie locale plus équilibrée, solidaire et durable.

SOMMAIRE

P.3

L'ÉCONOMIE SOCIALE ET SOLIDAIRE

P.4

L'ESS COMME RÉPONSE AUX ENJEUX DE HAUTE-CORRÈZE COMMUNAUTÉ

P.5

LA PLACE DE L'ESS EN FRANCE, EN NOUVELLE-AQUITAINE ET EN CORRÈZE

P.6

LA PLACE DE L'ESS SUR LE TERRITOIRE DE HAUTE-CORRÈZE COMMUNAUTÉ : LES DONNÉES CLÉS

P.7

LA PLACE DE L'ESS SUR LE TERRITOIRE DE HAUTE-CORRÈZE COMMUNAUTÉ : LE PROFIL DES STRUCTURES

P.8

LES ÉTABLISSEMENTS EMPLOYEURS DE L'ESS DU TERRITOIRE

P.9

LES ENJEUX DE L'ESS SUR LE TERRITOIRE DE HAUTE-CORRÈZE COMMUNAUTÉ ET INITIATIVES INSPIRANTES

P.13

LES PRÉCONISATIONS D'ORIENTATIONS STRATÉGIQUES

P.14

LA CRESS NOUVELLE-AQUITAINE ET LA DÉMARCHE DE DIAGNOSTIC

Qu'est-ce que l'Économie Sociale et Solidaire ?

Définition

L'Économie Sociale et Solidaire est un mode d'entreprendre, regroupant des organisations et des entreprises qui prônent une autre économie, basée sur des valeurs et un mode de gouvernance spécifique.

Elles regroupent plusieurs principes :



LA GESTION DÉMOCRATIQUE

Les dirigeant-es sont élu-es et les décisions sont prises selon le principe « 1 personne = 1 voix » (et non en fonction du capital détenu).



LA LIBRE ADHÉSION

Toute personne qui le souhaite peut participer, adhérer ou prendre des responsabilités dans une organisation de l'ESS, ou en partir.



L'UTILITÉ COLLECTIVE OU SOCIALE DU PROJET

Le projet d'une organisation de l'ESS a une utilité collective ou sociale. Il sert obligatoirement un collectif de citoyen-nes, habitant-es, salarié-es ou l'intérêt général (développement du lien social, protection de l'environnement, accès à la culture, soutien aux personnes en situation de fragilité...).



LA JUSTE RÉPARTITION DES EXCÉDENTS

Dans l'ESS, la lucrativité est encadrée. Les excédents constitués (bénéfices) sont prioritairement destinés au développement de l'activité et/ou à son maintien. Il n'y a pas d'actionnaires à rémunérer, seulement des sociétaires qui sont partie prenante du projet. Des réserves doivent obligatoirement être constituées et ne peuvent être distribuées.



L'approche statutaire de l'ESS

La loi reconnaît comme « entreprise de l'ESS » les quatre familles historiques que sont les associations, les coopératives, les fondations et les mutuelles. Disposer d'un de ces statuts est suffisant pour obtenir la qualité d'entreprise de l'ESS.

Depuis la loi ESS de 2014, l'ESS compte une cinquième famille : les « sociétés commerciales de l'ESS ». Cette famille regroupe les entreprises n'appartenant pas aux quatre familles historiques mais qui, dans leurs statuts, appliquent les principes de fonctionnement de l'ESS.

► Pour aller plus loin



www.cress-na.org



L'ESS comme réponse aux enjeux de Haute-Corrèze Communauté



Une réponse aux enjeux de préservation et de restauration de l'environnement

Témoignage de Sébastien Versanne Janodet, Directeur de la Maison de l'Eau et de la Pêche de Neuvic

Créée en 1995, notre association regroupe des citoyen·nes, des universitaires, des acteur·ices du monde de la pêche, de la sensibilisation à la protection de l'environnement, des représentant·es de collectivités, des fournisseurs d'énergie et des représentant·es de la chasse. Cette diversité d'acteur·rices est possible grâce à notre modèle associatif et à un intérêt commun : mieux connaître les milieux aquatiques et sensibiliser à leur préservation. L'association emploie, à ce jour, quatre salarié·es permanent·es.



Compagnie Les Involtes

Une réponse pour mieux vivre sur nos territoires de vie

De nombreuses offres d'activités et de loisirs portées par des structures ESS sont présentes sur le

territoire d'HCC. C'est notamment le cas pour les activités de plein-air avec la Station Sports Nature de Haute-Corrèze et la Station Sports Nature de Haute-Dordogne, mais aussi pour l'accès à la culture avec l'association AMELI, l'association Les Involtes, l'association RGN la Luzège et l'école Théadamuse...



Une réponse pour proposer de nouveaux modes de travail

Les tiers-lieux offrent des espaces de travail, de formation et de rencontres. Ils répondent

à de nouvelles aspirations en matière d'équilibre « vie privée et vie professionnelle ». Avec la mise à disposition d'espaces pour les salarié·es et entrepreneur·es, ils apportent une réponse au développement du télétravail. Sur HCC, plusieurs tiers-lieux, portés par des associations, émergent : Au Beau Milieu à Meymac, ATILI à Neuvic.

Une réponse pour consommer autrement et préserver la ressource



HCC compte sur son territoire quatre associations ayant pour activité principale la récupération et la remise sur le marché d'objets d'occasion. Il s'agit de trois ressourceries, l'association Entraide du Plateau, le Carroussel et Eco-triouzoune, et d'une association spécialisée dans les aides techniques : l'atelier Mad'O. Ces activités permettent de rallonger la durée de vie des produits et de donner l'accès à ces biens de consommation à des tarifs accessibles au plus grand nombre.



Une réponse pour la création d'emplois pérennes

Témoignage de Françoise Beziat, Présidente de la Fondation Jacques Chirac

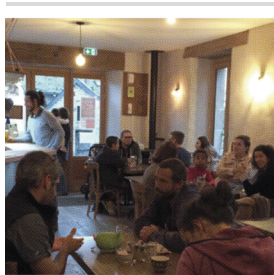
Depuis 2006, la Fondation Jacques Chirac accompagne 1300 personnes handicapées de tous âges. Elle travaille sur le soin, la santé, l'éducation, la formation, l'insertion professionnelle et la participation à la société. Elle s'appuie sur une trentaine de métiers exercés par près de 850 collaborateur·rices ancrés sur le territoire de Haute-Corrèze Communauté.



Une réponse pour les acteurs économiques

Témoignage de CFBL, la coopérative comme outil de mutualisation et de développement

CFBL, Coopérative forestière, regroupe plus de 15 000 propriétaires forestier·es adhérent·es. CFBL sert l'intérêt collectif de ses membres en mettant en commun des moyens leur permettant de gérer leur patrimoine forestier : travaux d'ingénierie, d'entretien et d'exploitation de leur forêt. CFBL, c'est plus de 250 salarié·s et près de 70,8 millions d'euros de chiffre d'affaires.



Une réponse pour le pouvoir d'agir des citoyens

Témoignage de La maison sur la place

L'ancien café-épicerie d'Ambrugeat a été pendant 120 ans au centre de la vie du bourg. Portée par une dynamique citoyenne, l'association La maison sur la place a rénové cette bâtisse afin d'en faire un lieu de vie chaleureux où il fait bon se rencontrer, échanger, se détendre, se cultiver, avoir des activités qui réunissent par-delà les générations et les différences. L'association compte, deux ans après l'ouverture du lieu, plus de 300 adhérent·es.

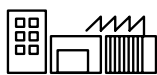
La place de l'ESS en France, en Nouvelle-Aquitaine et en Corrèze



2 590 960 salariés
soit **10,2 %** du total des salariés-es

244 834 salariés-es
soit **11,5 %** du total des salariés-es

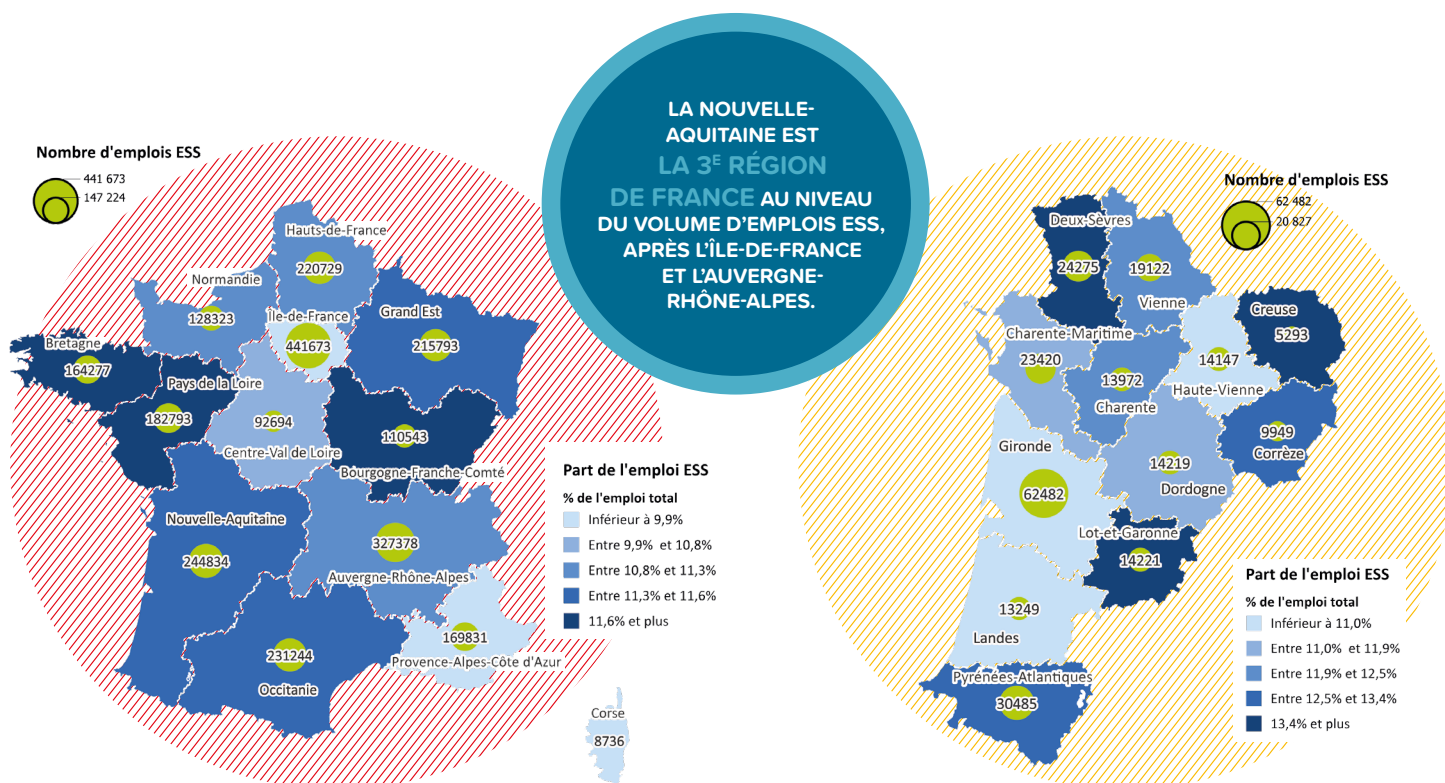
9 949 salariés-es
soit **12,6 %** du total des salariés-es



209 663 établissements
employeurs

20 839 établissements
employeurs

883 établissements
employeurs



Quant à la part de l'emploi ESS dans l'emploi total, la Nouvelle-Aquitaine se place en 5^e position après la Bretagne, les Pays de la Loire, la Bourgogne-Franche-Comté et l'Occitanie.

Avec 9 949 emplois ESS, la Corrèze représente 4,0 % de l'emploi ESS en Nouvelle-Aquitaine et se situe en 11^e position des départements néo-aquitains, juste devant la Creuse, avec une part d'emplois ESS de 12,6 %.

Familles	ÉTABLISSEMENTS			EFFECTIFS SALARIÉS AU 31/12/2019		
	France	NA	Corrèze	France	NA	Corrèze
Associations	175 703	17 067	663	2 024 845	178 981	6 962
Coopératives	23 568	2 795	137	320 313	39 364	1 508
Mutuelles	8 251	828	53	137 457	18 451	348
Fondations	2 141	149	30	108 345	8 038	1 144
Total ESS	209 663	20 839	883	2 590 960	244 834	9 949

La place de l'ESS sur le territoire de Haute-Corrèze Communauté : les données clés



2481 salarié-es



1 emploi privé sur 3

est porté par une structure ESS



161 établissements

employeurs

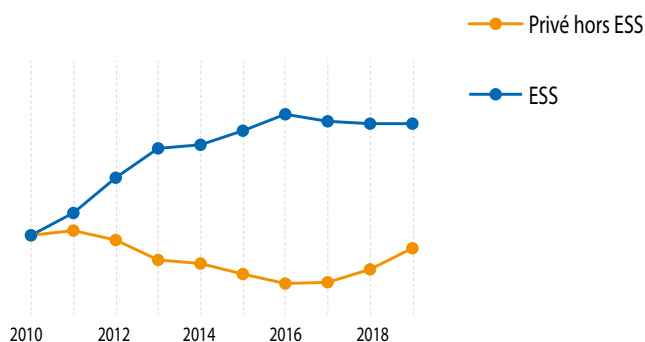


Masse salariale totale de l'ESS : 60,4 millions d'€

soit 30 % de la masse salariale totale du secteur privé

Les structures de l'ESS : un moteur pour l'emploi sur le territoire de HCC

Évolution du nombre de salarié-es base 100 : T4 2010



Données Urssaf 2010-2019

► Avec 154 emplois supplémentaires fin 2019 par rapport à fin 2010, les effectifs ESS ont augmenté de 9,5 %. Sur cette période, la hausse d'emplois ESS compense la perte d'emplois dans le reste du secteur privé hors ESS (-55 postes, soit -1,1 %).

Cette résilience des entreprises et des emplois est un marqueur de l'Économie Sociale et Solidaire. Les entreprises ESS résistent mieux aux crises en raison de leur modèle de fonctionnement, comme la constitution de réserves obligatoires. Leur ancrage local et leur nature non lucrative limitent les pertes d'emploi et rendent impossibles les délocalisations économiques.

Le rôle joué par les structures de l'ESS, notamment sur HCC pendant la crise sanitaire de 2020, a également illustré la résilience et l'importance de l'ESS. De nombreuses structures ESS ont permis de maintenir le lien social pendant les périodes de confinement et d'assurer notamment un accès à des services de proximité.

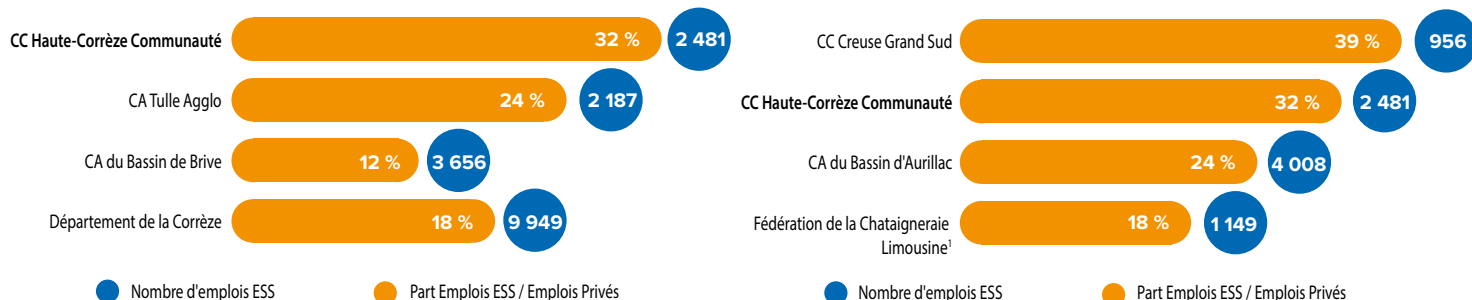
Une dynamique de création sur le territoire

Plusieurs projets émergent, ou ont émergé, au cours des dernières années sur le territoire. Ils illustrent le dynamisme de l'ESS sur HCC. Parmi eux, on peut citer La maison sur la place, plusieurs tiers-lieux (Neuvic, Meymac, Saint-Merd-les-Oussines...) ou l'atelier Mad'O à Bort-les-Orgues.

Des potentiels de développement : les coopératives

HCC ne compte ni coopérative de salarié-es (SCOP), ni coopérative d'entrepreneur-es salarié-es (CAE). Ces modèles représentent pourtant une réponse possible en cas de reprises d'entreprises, « qui garantie le maintien des emplois sur le territoire ». Les transmissions et reprises peuvent être anticipées et accompagnées par le réseau URSCOP. De même, pour le cas des CAE, elles sont aujourd'hui connues comme une réponse optimale pour les entrepreneur-es individuel-es désirant notamment un statut salarié-e, et comme une alternative à l'ubérisation ou la précarisation des travailleur-es indépendant-es.

Un poids de l'ESS remarquable sur la communauté de communes HCC



Haute-Corrèze Communauté est le territoire corrézien où le poids de l'ESS relativement à l'emploi privé total est le plus important. C'est également la 2^e EPCI de Corrèze en nombre d'emplois ESS.

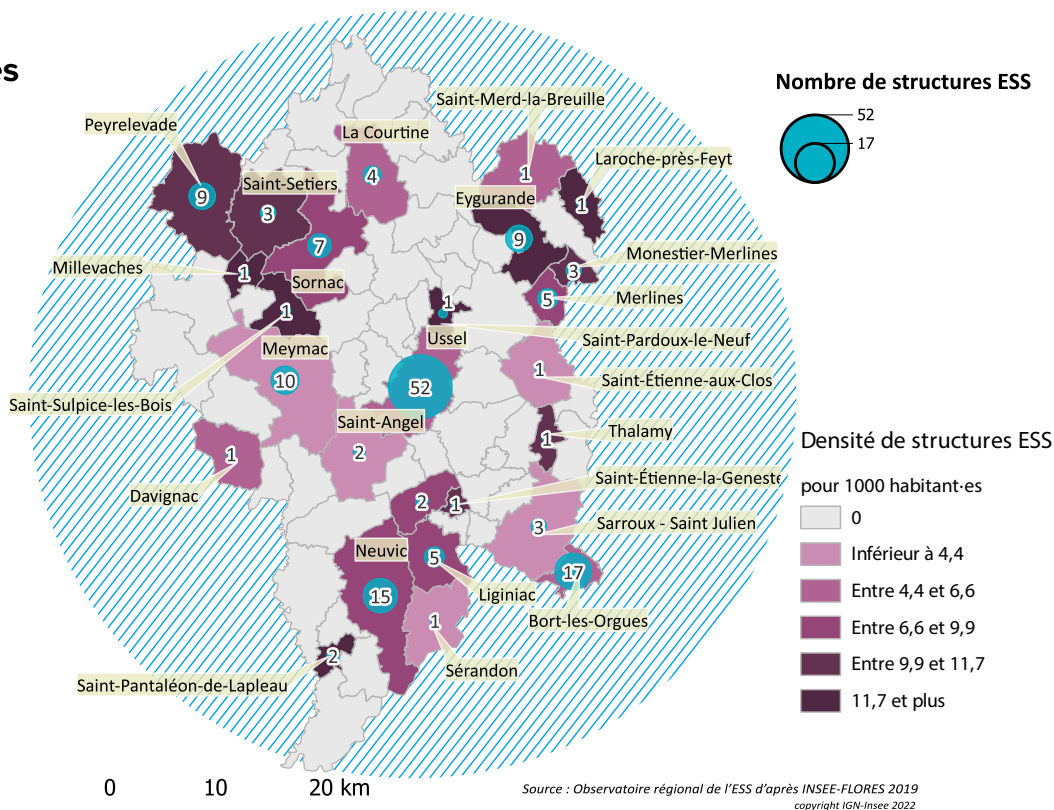
1. Regroupement de 4 EPCI du Sud Haute Vienne : CC Briance Sud Haute Vienne, CC Pays de Nexon Monts de Chalus, CC du Pays de Saint-Yrieix, CC du Val de Vienne (44 communes)

La place de l'ESS sur le territoire de Haute-Corrèze Communauté : le profil des structures

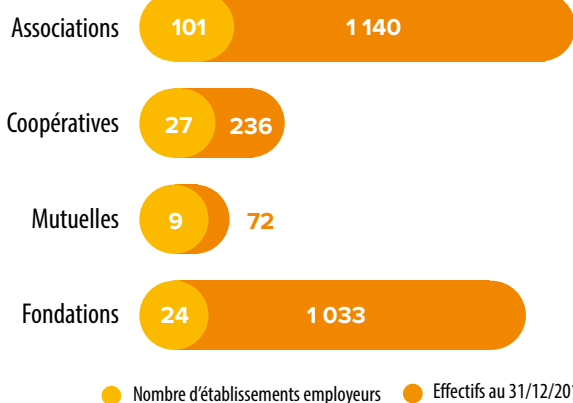
Densité des structures ESS par commune

Note de lecture :

Bien qu'un nombre important de structures soient localisées autour d'Ussel (52) et des bourgs ruraux (Meymac (10), Neuvic (15) et Bort-les-Orgues (17)), les plus fortes densités de structures ESS pour 1 000 habitant-es se retrouvent au nord de HCC.



Les différentes familles ESS



Les associations non-employeuses font statutairement partie de l'ESS, mais n'apparaissent pas dans ce diagnostic qui se concentre sur les établissements employeurs. Notons tout de même que malgré l'absence de salarié-es, ces associations sont à l'origine de nombreuses activités. Le travail effectué par les bénévoles est en effet essentiel pour le territoire, notamment dans les communes identifiées en « zone blanche » sur la carte².

2. Recherches et Solidarités estime à titre d'illustration le nombre de bénévoles, dans le département de la Corrèze, entre 51 000 et 55 000. - "L'essentiel de la vie associative du département de la Corrèze", Décembre 2023, Recherches et Solidarités

Les secteurs ESS

Secteurs	Effectifs salariés au 31/12/2019	
	Nombre	%
🏠 Action sociale	1 513	61 %
💰 Activités financières et d'assurance	165	7 %
📄 Non classés (NAF 94.99Z) ³	49	2 %
🎭 Arts et spectacles / Sports et loisirs	27	1 %
🛠️ Services divers ⁴	94	4 %
🏥 Santé humaine	479	19 %
🌾 Agriculture, industrie et construction	60	2 %
🎓 Enseignement	94	4 %

3. Le code NAF 94.99Z « Autres organisations fonctionnant par adhésion volontaire » est attribué aux structures que l'INSEE n'est pas parvenue à classer dans un secteur « identifié ».

4. Les services divers rassemblent les activités de l'INSEE où l'ESS reste marginale, comme les activités immobilières, de transport et d'entreposage, commerciales ou encore religieuses.

Note de lecture :

Haute-Corrèze Communauté se distingue du profil type néo-aquitain : **4 salarié-es de l'ESS sur 5 travaillent dans le secteur de l'action sociale (61 %, soit 1,5 fois la part régionale) ou de la santé humaine (19 %, soit plus de 3 fois la part régionale).**

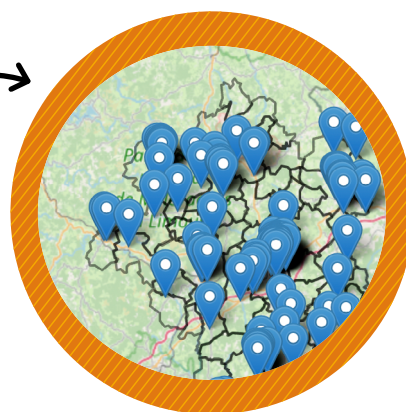
Les établissements employeurs de l'ESS

Implantation des établissements

Cette cartographie a été élaborée sur la base des données SIRENE fournies par l'INSEE au 1^{er} janvier 2023. Cette liste peut ne pas être exhaustive.



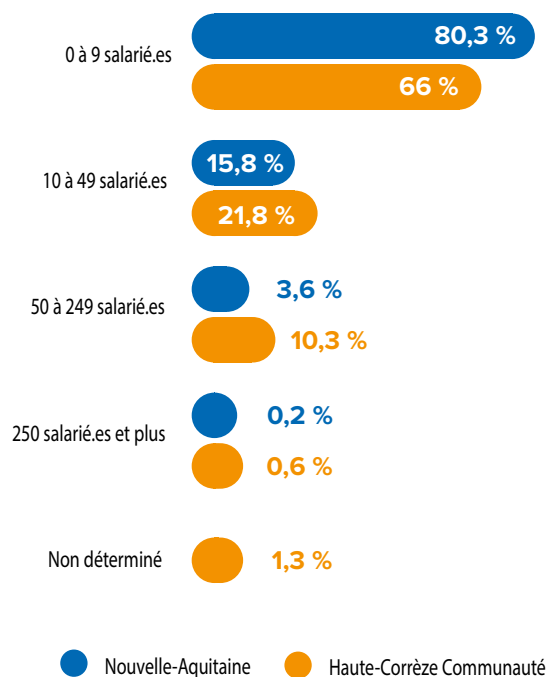
Flashez-moi



Les 10 plus gros établissements employeurs de l'ESS

Fondation Jacques Chirac	Fondation
Centre Hospitalier du Pays d'Eygurande	Association
CFBL Coopérative	Coopérative
ADAPEI Corrèze	Association
MSA Services Limousin	Association
Coup de Main	Association
EHPAD Ernest Coutaud- Mutualité Française Limousine	Association
EHPAD Le Chavanon	Association
Profession Domicile	Association
Association Départementale des Pupilles de l'Enseignement Public	Association

Taille des établissements ESS



Témoignage de Sophie Gabriel, Responsable du Service Administratif du Centre Hospitalier du Pays d'Eygurande

L'Association de gestion du Centre Hospitalier du Pays d'Eygurande a pour objet la prise en charge de la santé mentale pour adultes autour de cinq filières : la psychiatrie générale, les soins intensifs et sécurisés, l'addictologie, l'autisme adulte et la réhabilitation psychosociale. Nous employons 500 salarié.es, majoritairement situé.es sur la Haute-Corrèze et professionnel.les du soin avant tout (médecins, infirmier.es, aides-soignant.es, paramédicaux, service supports administratifs et logistiques...).

Note de lecture :

HCC se démarque de la typologie néo-aquitaine quant à la taille des établissements : on trouve sur le territoire une part nettement plus petite de micro-établissements (entre 0 et 9 salarié.es). À contrario, les établissements de petite taille (10 à 49 salarié.es) et moyen (50 à 249 salarié.es) sont plus représentés comparativement à la moyenne régionale.

Les structures d'Insertion par l'Activité Économique

Haute-Corrèze Communauté compte cinq structures ESS œuvrant dans le champ de l'Insertion par l'Activité Économique. Ces structures se fixent pour objectif de proposer un emploi à des personnes en situation d'exclusion sociale et ou professionnelle en vue de favoriser leur insertion professionnelle. Elles proposent des services comme de l'entretien d'espaces verts, de la réalisation de travaux de second œuvre ou des services à la personne. Ces structures sont AILE, l'association des Gorges de Haute-Dordogne, Sil'N 19, Coup de Main et le Relais Emploi Service d'Ussel.

Les enjeux de l'ESS sur le territoire de Haute-Corrèze Communauté et initiatives inspirantes

Enjeu 1

➤ Sécuriser les modèles économiques et la trésorerie

Cet enjeu est systématiquement remonté par les structures ESS du territoire rencontrées, à l'exception notable des structures de taille plus conséquente (+50 salarié-es). Plusieurs difficultés sont remontées :

- Une absence de visibilité sur les financements à 2 ou 3 ans ;
- Des financements publics prenant de plus en plus la forme d'appels à projet ou d'appels à manifestation d'intérêt, qui obligent les structures à mobiliser beaucoup de temps d'ingénierie pour le montage de dossiers, mais également à développer une veille constante sur les appels à projets ;
- Des décalages de trésorerie importants, notamment pour les structures mobilisant des fonds européens.

LES OBJECTIFS IDENTIFIÉS

- Agir sur les sources de financement des acteurs ESS
- Sensibiliser les structures de l'ESS à la diversification et à la complémentarité des sources de financement
- Accompagner les structures de l'ESS pendant les 3 premières années d'existence (outils de pilotage, gestion financière)
- Soutenir les dispositifs d'accompagnement existants
- Faciliter l'accès à l'information financière
- Étendre les régimes d'aides aux entreprises ESS

➤ Initiative inspirante : le collectif Altitudes Coopérantes

FRANCE ACTIVE
Les entrepreneurs engagés
PROVENCE-ALPES-CÔTE D'AZUR

 **Altitudes Coopérantes**
Bâtissons une économie responsable et solidaire!

À l'initiative du **collectif Altitudes Coopérantes** (Hautes-Alpes et Ubaye), l'objectif du fonds de trésorerie consiste à soutenir temporairement la trésorerie d'associations rencontrant une tension conjoncturelle. Toute association ayant un impact démontré sur le territoire des Hautes-Alpes et/ou de l'Ubaye et rencontrant une difficulté de trésorerie comprise entre 1000€ et 9000€ peut prendre contact avec l'un des membres du collectif Altitudes Coopérantes pour lancer une demande de soutien. Ce fonds de trésorerie intervient en complément des outils financiers existants, de France Active et des réseaux bancaires.



www.altitudescoopérantes.fr



Enjeu 2

› Impulser la transition énergétique, écologique et numérique

L'enjeu de la transition énergétique, écologique et numérique pour les entreprises ESS est de concilier leurs objectifs sociaux avec les impératifs environnementaux et technologiques contemporains. Cette transition oblige les entreprises ESS à questionner :

- › Leur stratégie de développement ;
- › Leurs pratiques (déplacements, maillage territorial, optimisation de la consommation de ressources, cadre réglementaire en évolution...);
- › La gestion des ressources humaines (organisation du travail, besoin de montée en compétence...).

Elle constitue également une opportunité de développement avec de nouveaux marchés et le développement de filières où les modèles ESS ont une place importante à prendre.

Sur HCC, les enjeux de transition sont au cœur de l'activité de plusieurs des acteurs ESS rencontrés (ressourceries, Maison de l'Eau et de la Pêche, Atelier Mad'O). On peut noter également que la Fondation Jacques Chirac a investi ses enjeux et fait évoluer ses pratiques en matière de gestion de l'eau, des déchets...

LES OBJECTIFS IDENTIFIÉS

- › Accompagner les structures ESS à une réduction de leur consommation énergétique
- › Optimiser la gestion des déchets des structures ESS
- › Accompagner les structures ESS dans une meilleure gestion de la ressource en eau
- › Améliorer la visibilité numérique des acteurs ESS
- › Faciliter la transformation numérique dans les usages internes
- › Favoriser la mutualisation « numérique »

› Initiative inspirante : PsCHiT



Déployé sur l'ensemble du territoire de Bordeaux Métropole sur la période 2021-2023, le **Parcours de Soutien aux Changements et aux Initiatives de Transitions (PsCHiT)** permet de soutenir les entreprises ESS dans la relance de leurs activités. Ce parcours alterne entre temps individuels et collectifs, se déroulant sur un mois autour de trois thématiques importantes : développement stratégique, transition numérique, et transition écologique et énergétique.



www.pschit.info



Plan d'eau du Pont-Aubert – Soursac

Enjeu 3

➤ Renforcer les fonctions supports



On entend par fonctions supports, les fonctions de type Gestion des Ressources Humaines, Communication, Gestion informatique, Suivi administratif et financier, Animation de la vie associative ou coopérative, Entretien des locaux – logistique, etc.

Cet enjeu est particulièrement présent dans les petites structures (moins de 20 salarié-es). Dans ces structures, ces fonctions supports sont portées par les instances bénévoles ou par les salarié-es, en complément d'autres missions. L'insuffisance de moyens et de temps à consacrer à ces fonctions supports est une source de dysfonctionnements (impact sur la qualité de vie au travail, vie associative peu dynamique, etc.) et un facteur limitant en matière de développement (communication défailante, peu d'anticipation sur le renouvellement du parc informatique, etc.).

Dans les structures de taille plus importante, les fonctions supports sont en général beaucoup plus structurées, mais des besoins ponctuels peuvent exister sur des fonctions ou compétences spécifiques (juridique, foncier, etc.).

LES OBJECTIFS IDENTIFIÉS

➤ Recenser les besoins des entreprises ESS en professionnel-les dédié-es aux fonctions supports

➤ Recenser les besoins des entreprises ESS en services et prestations

➤ Répertorier les partenaires supports (comptable, juriste, etc.)

➤ Initiative inspirante : GEDIA 87



Le Groupement d'Employeurs GEDIA est un outil dédié à la mutualisation et au partage de l'emploi destiné aux associations non fiscalisées de la Haute-Vienne. En maillant et en regroupant les besoins en compétences à temps partiel des associations adhérentes, GEDIA va construire des emplois à temps plein partagés dans l'ensemble des domaines du secteur associatif. Créée en 2019, GEDIA contribue à la stabilité et à la pérennité des emplois et accompagne les associations dans leurs enjeux quotidiens. GEDIA compte 13 salarié-es en CDI.



www.gedia87.fr



Enjeu 4

➤ Visibilité des structures et des actions, plus-value sur le territoire



Exprimé par les structures présentes lors des ateliers de concertation, cet enjeu traduit le sentiment des structures ESS de ne pas être assez visibles auprès du grand public, des collectivités et, plus largement, des autres acteur-ices économiques du territoire. Ce besoin de visibilité concerne :

- Les offres de services proposées par les structures ;
- La plus-value apportée par leur statut ESS (ancrage territorial, implication citoyenne, recherche de l'intérêt général ou collectif, création de lien social et performances extra-financières, etc.)

Une meilleure visibilité pourrait potentiellement accroître le volume d'activité des structures ESS en local.

LES OBJECTIFS IDENTIFIÉS

➤ Identifier les offres de service détaillées des structures ESS du territoire

➤ Valoriser les structures ESS, leurs plus-values sociétales et leurs actions sur le territoire

➤ Initiative inspirante : Carteco



Initiée par ESS France et accessible en ligne, cette carte collaborative a pour objectif final de recenser les structures de l'Économie Sociale et Solidaire œuvrant pour la transition écologique au cœur des territoires. De nombreuses initiatives en faveur d'une transition écologique et solidaire sont en effet à l'initiative de structures de l'ESS, et cet outil vise à valoriser toute leur diversité, et à faciliter leur identification par les autres entreprises et services achats des collectivités.



www.carteco-ess.org



Enjeu 5

➤ Développement et diversification des offres de services et de la couverture territoriale

Cet enjeu a été remonté régulièrement par les acteur·rices rencontré·es lors des entretiens individuels, mais aussi lors des temps de concertation. Plusieurs motivations sont exprimées :

- La stabilisation ou le renforcement de son modèle économique ;
- Le développement de son ancrage local ;
- La volonté de réduire son impact environnemental en favorisant des circuits courts.

Plusieurs entreprises ont fait part de leur sentiment de ne pas être suffisamment intégrées aux dynamiques et réseaux territoriaux. Elles estiment qu'une meilleure intégration à l'écosystème local permettrait la mise en place de nouveaux projets et l'ouverture de nouveaux marchés locaux.

LES OBJECTIFS IDENTIFIÉS

➤ **Fédérer les acteurs ESS autour du projet de territoire**

➤ **Créer et animer des espaces d'échanges et de rencontres entre acteur·rices**

➤ **Utiliser le levier de la commande publique (ASER : Achats Socialement et Écologiquement Responsables)**

➤ Initiative inspirante : les rencontres ESSPRESSO



Les rencontres ESSPRESSO sont des salons d'affaires ouverts aux structures ESS, mais aussi aux structures privées lucratives et publiques désireuses de collaborer avec des entreprises de l'ESS. Les structures présentes bénéficient chacune de quatre rendez-vous de 30 minutes avec d'autres professionnel·les. Développer son réseau, connaître ou se faire connaître, proposer ou chercher des partenariats... les motivations à participer aux rencontres ESSPRESSO sont variées.

Enjeu 6

➤ Soutenir la création de projets ESS

HCC compte beaucoup de projets ESS récents ou en création apportant une réponse à des enjeux territoriaux forts (qualité de vie, développement du lien social et accès aux biens et services, réduction des déchets, aide au maintien à domicile, etc.). Ces projets, rencontrés à différentes reprises lors de la démarche de diagnostic, ont exprimé un certain nombre de difficultés : accès aux financements et aux ressources d'accompagnement et, plus généralement, accès à l'information qualifiée.

Par ailleurs, le territoire a pour particularité de ne pas compter de SCOP ou de CAE qui pourraient pourtant être une réponse, à la problématique du vieillissement des dirigeant·es d'entreprises (reprise en SCOP), mais aussi à la précarité et l'isolement des chef·fes d'entreprises individuelles (CAE).

Enfin, un certain nombre de problématiques du territoire appellent à des solutions portées collectivement (mise en place de filières ou de consortiums par exemple). Il y a donc un potentiel pour développer de nouvelles initiatives ESS sur le territoire.

LES OBJECTIFS IDENTIFIÉS

➤ **Agir sur la création d'activité par les jeunes actifs**

➤ **Agir sur la transmission/ reprise des entreprises par les salarié·es**

➤ **Sécuriser/soutenir l'entrepreneuriat individuel**

➤ Initiative inspirante : la CAE Oxalis



Oxalis est une Coopérative d'Activité et d'Emploi (CAE) implantée en Limousin depuis 16 ans. Ses coopérateur·rices ont un statut d'entrepreneur·e-salarié·e-associé·e. Ils et elles mènent leur activité tout en bénéficiant des droits sociaux d'un·e salarié·e et des services mutualisés de la coopérative (comptabilité, administratif...) En tant qu'associé·es, ils et elles participent à la stratégie de la coopérative. Les CAE comme Oxalis encouragent l'entrepreneuriat, minimisent les risques et renforcent le dynamisme économique local.



www.oxalis-scop.fr



Les préconisations d'orientations stratégiques

L'identification d'enjeux et d'objectifs pour le territoire n'est pas une fin en soi. L'ambition est que ce travail puisse servir de base à une politique ambitieuse de soutien à l'ESS et ses entreprises sur Haute-Corrèze Communauté. Pour ce faire, il est proposé :

- De se doter d'un pilotage dédié à la mise en œuvre et à l'actualisation des actions de soutien et de développement de l'ESS sur le territoire de Haute-Corrèze Communauté ;
- De prioriser les enjeux, les objectifs annuels, pour et avec les structures de l'ESS ;
- De dédier des moyens humains et financiers à l'animation et à la mise en œuvre de la dynamique autour de l'ESS en Haute-Corrèze.

Par ailleurs, dans un souci de cohérence et pour éviter de multiplier les instances de pilotage, il est proposé d'intégrer un axe ESS au groupe « Stratégie Économique » piloté par Haute-Corrèze Communauté (cf. encadré).



Présentation de la démarche de développement économique du territoire

Haute-Corrèze Communauté a élaboré la stratégie économique de son territoire en s'appuyant sur ses ressources, en associant les acteur·rices et en créant un écosystème coopératif pour élaborer des chantiers et des actions.

De cette réflexion, sont nés 3 chantiers :

- **Expérimenter** une nouvelle façon de vivre ;
- **Créer** un réseau d'acteur·rices du territoire ;
- **Mutualiser et optimiser** des compétences en déployant des actions communes.

L'enquête Corrèzienne est un exemple d'action, menée par le groupe « En quête Corrèzienne » pour les nouveaux·elles arrivant·es et demandeur·ses d'emplois.

La CRESS Nouvelle-Aquitaine



La CRESS, Chambre Régionale de l'Économie Sociale et Solidaire Nouvelle-Aquitaine, est accélératrice d'Économie Sociale et Solidaire.

Elle fédère 250 réseaux et organisations locales de l'ESS.

Elle représente 21 000 structures et 245 000 emplois au niveau régional. D'intérêt général et dans le respect du principe de subsidiarité, elle a vocation à défendre, promouvoir, développer, fédérer et outiller l'ESS au niveau régional.

Elle a plusieurs rôles.

Politique : c'est l'instance de représentation de l'ESS. Assemblée régionale des organisations et réseaux de l'ESS, elle défend l'ESS comme un projet global, qui par ses pratiques et valeurs, est au cœur des grands enjeux et débats de société.

Stratégique : elle développe la culture de la transformation sociale et de la coopération. Elle renforce la capacité des organisations ESS à coopérer pour répondre aux défis sociétaux et territoriaux.

Économique : elle constitue un réseau aidant les entreprises et les acteurs de l'ESS à dynamiser leurs projets. Elle renforce l'exemplarité de l'ESS et sa capacité à porter de nouveaux droits et devoirs.

Écologique : elle engage la transition sociale, solidaire et écologique de l'économie régionale à travers ses membres.

La démarche de diagnostic

Plus qu'un simple document, la démarche et la réalisation du diagnostic ont pour vocation d'apporter des clés de compréhension des dynamiques ESS du territoire mais aussi de contribuer à l'animation et à la mise en relation des acteurs ESS du territoire.

La démarche s'articule autour :

- > **D'une analyse quantitative** des données socioéconomiques de l'ESS sur le territoire ;
- > **D'entretiens et temps de travail individuels et collectifs** avec les entreprises de l'ESS et leurs partenaires ;
- > **D'un travail de sensibilisation et de montée en compétences** sur l'ESS auprès des technicien·nes et élu·es du territoire.

14 entretiens

ont été réalisés avec des structures ESS du territoire

2 séminaires

d'intelligence collective ont été organisés en présentiel, regroupant près de 60 participant·es

4 actions territoriales

ont été menées :

- 2 temps de sensibilisation des élu·es et technicien·nes
- 41 participant·es pour les 2 premiers ESSPRESSO organisés à Ambrugeat et Bort-les-Orgues

3 comités de pilotage

se sont réunis au cours de l'année

2 présentations à la Commission Économique communautaire de Haute-Corrèze Communauté

Merci aux structures contributrices :

ADAPEI 19
Aero Club Ussel
AILE
Airelle
AMELI
Association des Gorges de Haute Dordogne/Syl N°19
Association entraide du Plateau
Association Les Involtes
Association Sports Nature Haute Dordogne
Atelier Mad'O
ATILI (Tiers-lieu Neuvic)
Association RGN la Luzège
Au beau MilLieu (Tiers lieu de Meymac)
CFBL
Coop des tiers lieux
Coup de main
Dispositif Local d'Accompagnement de Corrèze
Eco triouzoune
École Théadamuse
Établissement d'accueil non médicalisé La Vialatte
Fabrique à initiatives Nouvelle-Aquitaine
Fondation Jacques Chirac
France Active Nouvelle-Aquitaine
Groupement des campeurs universitaires
Instance de Coordination de l'Autonomie Bort les-Orgues
Instance de Coordination de l'Autonomie Meymac
Instance de Coordination de l'Autonomie Sornac
Le Carroussel
Le Centre Hospitalier du Pays d'Eygurande
Maison de l'Eau et de la Pêche
Maison sur la Place
Mission Locale de Haute-Corrèze
Planning Familial 19
Radio Vassivière
Relais Emploi Service
SSIAD Meymac
URSCOP Limousin

Coordonnées utiles :

Haute-Corrèze Communauté

Lucile Benesteau

Directrice générale développement économique et marketing territorial

05 87 31 00 67

lbenesteau@hautecorrezecommunaute.fr

CRESS Nouvelle-Aquitaine

Karl Cournaud

Animateur territorial

06 83 66 70 42

k.cournaud@cress-na.org

cress Nouvelle-Aquitaine